

## ***Barcelona incrementa las horas perdidas en congestión un 29% la primera mitad del 2014***

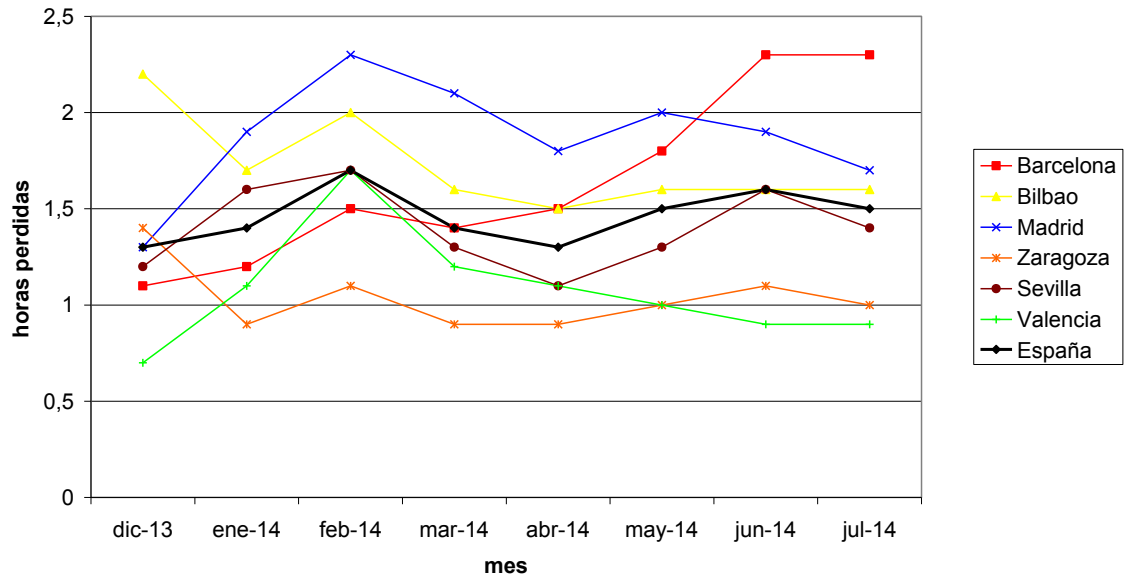
- ***Madrid es la ciudad española con más horas perdidas en atascos durante los primeros meses del 2014***
- ***España reduce un 1% las horas pasadas en atascos y sigue a la cola de Europa en cuanto a congestión vial***
- ***La ciudad condal está entre las principales localidades europeas que experimentan mayor incremento, junto con Dublín***

**29 de enero de 2015** – El RACC, entidad líder en el ámbito de la movilidad en España con casi 1.000.000 de socios, ha analizado los niveles de congestión en los corredores de acceso de las principales ciudades europeas, a partir de los datos extraídos del estudio internacional de congestión Scorecard (<http://scorecard.inrix.com/scorecard>) por parte de INRIX (a quien el RACC provee de los datos de España).

El resultado de este análisis muestra una clara tendencia al alza de las horas perdidas en congestión en los accesos de la ciudad de Barcelona durante el primer semestre de 2014 respecto al mismo período de 2013. Concretamente, el número de horas que pierde un conductor de media en la capital catalana se ha incrementado en un 29% en los primeros 7 meses del año. Si se analiza el resto de ciudades españolas se puede ver que Madrid se mantiene prácticamente igual que el año 2013 (reducción del 2,1%). Valencia y Sevilla, al igual que Barcelona, muestran una tendencia al alza, aunque de forma más moderada (14,5 y 5,3% respectivamente). En el otro lado, Bilbao y Zaragoza sufren un fuerte descenso de los flujos de tráfico, del 18 y 15% respectivamente.

Si se analiza la evolución del número total de horas perdidas en congestión en Barcelona durante los primeros meses de 2014, se puede observar cómo pasa de la cuarta posición en España que ocupaba el último mes de 2013 en la primera a partir del junio de 2014. El resto, tras un pico de congestión en el mes de febrero, muestran una tendencia a la baja o a mantenerse iguales.

### Evolución Diciembre 2013 - Julio 2014



A pesar del aumento registrado en Barcelona, el acumulado de horas perdidas en todo el periodo enero-julio de 2014 muestra que Madrid es la ciudad que más congestión sufre, con un total de 13,7 horas en estos primeros siete meses. Barcelona se coloca en segunda posición con 12 horas. Bilbao, que fue la ciudad con más congestión en 2013, pasa a la tercera posición mientras que Zaragoza se coloca la última con sólo 6,9 horas perdidas.

### Gráfico total de horas perdidas enero-julio de 2014 y la evolución respecto al mismo periodo en 2013

Area	Horas perdidas Enero - Julio 2014	Horas perdidas Enero - Julio 2013	Evolución periodo Enero - Julio 2013 vs. 2014
Madrid	13,7	14,0	-2,1%
Barcelona	12,0	9,3	29,0%
Bilbao	11,6	14,2	-18,3%
Sevilla	10,0	9,5	5,3%
Valencia	7,9	6,9	14,5%
Zaragoza	6,9	9,4	-26,6%
España	10,4	10,5	-1,0%

Fuente: INRIX Scorecard

En el cómputo añadido de las 6 ciudades, el nivel de congestión registrado en los primeros 7 meses del año es prácticamente el mismo que el año anterior, con una reducción de sólo un 1%.

**Para más información:**

RACC Prensa: Tel. 93 495 50 29 Fax 93 448 24 90 [www.saladeprensa.racc.es](http://www.saladeprensa.racc.es)

Mirando a Europa se puede ver como las ciudades españolas aún se encuentran en la parte baja de la lista de principales ciudades en cuanto a horas perdidas en congestión, lejos de las líderes como son Londres, Bruselas o Milán. Sin embargo Barcelona es, junto con Dublín, la que más creció también en toda Europa en el primer semestre de 2014.

Posición	Ciudad	Horas perdidas enero - julio 2014	Horas perdidas enero - julio 2013	evolución
1	Londres	55,8	48,5	15,0%
2	Bruselas	43,6	51,3	-15,0%
3	Milán	37,3	31,9	17,0%
4	Stuttgart	36,8	34,7	6,0%
5	Munich	25,8	26,3	-2,0%
6	París	25,0	34,7	-28,0%
7	Ámsterdam	24,8	29,9	-17,0%
8	Roma	18,4	17,7	4,0%
9	Dublín	14,3	11,1	29,0%
10	Madrid	13,6	14,3	-5,0%
11	Barcelona	12,0	9,3	29,0%
12	Berlín	12,0	12,4	-3,0%
13	Bilbao	11,6	14,3	-19,0%
14	Sevilla	10,0	9,7	3,0%
15	Zaragoza	6,9	9,6	-28,0%
16	Budapest	3,4	6,9	-51,0%
17	Lisboa	1,8	1,7	4,0%

Fuente: INRIX Scorecard <sup>®</sup>

Lo mismo ocurre con el ranking de países, donde España se encuentra a la cola en global de horas perdidas, sólo por encima de Portugal y Hungría. El listado que se muestra a continuación no muestra grandes cambios respecto 2013 aunque hay reducciones de congestión importantes en Bélgica -22% o Francia con un -29%. Al otro lado se encuentra Irlanda con un aumento del 29% o Suiza con un diferencia positiva del 17%.

Posición	País	Total horas enero - julio 2014	Total horas enero - Julio 2013	Evolución
1	Bélgica	28,2	35,3	-20%
2	Holanda	24,7	26	-5%
3	Alemania	21,1	20,6	2%
4	Luxemburgo	19	19,5	-3%
5	Reino Unido	18,2	17,2	6%
6	Suiza	17	14,3	19%
7	Italia	15,1	13,7	10%
8	Francia	15	21	-29%
9	Irlanda	14,3	11,1	29%
10	Austria	13,9	13,4	4%
11	España	10,4	10,5	-1%
12	Portugal	3,7	3,5	6%
13	Hungría	3,4	6,9	-51%

Fuente: INRIX Scorecard

**Para más información:**

RACC Prensa: Tel. 93 495 50 29 Fax 93 448 24 90 [www.saladeprensa.racc.es](http://www.saladeprensa.racc.es)

**Metodología**

El estudio sobre la congestión efectuado por INRIX con la colaboración del RACC mide la congestión a partir de la cantidad de horas perdidas a lo largo del año por parte de los conductores que utilizan su vehículo para ir y volver de trabajar. Este tiempo perdido es el aumento del tiempo que se necesita para realizar un trayecto tipo (30 minutos de duración), comparado con el mismo trayecto sin congestión. De esta relación también se extrae el índice INRIX de congestión.

Todos los cálculos se realizan considerando las horas punta (de 6 a 10 de la mañana y de 3 a 7 de la tarde) los días laborables (de lunes a viernes) en periodos de 15 minutos. Por un tema de análisis estadístico entorno del Big-Data se dispone de los datos de enero-julio. A lo largo del próximo trimestre se dispondrá de los datos finales de todo el 2014.

Para el cálculo de **horas perdidas anuales** se consideran 2 trayectos por día (ida y vuelta), 5 días a la semana y 44 semanas al año (un total de 440 trayectos). El número de **minutos perdidos por día** hace referencia al aumento debido a congestión de un trayecto tipo doble (ida y vuelta) de 30 minutos de duración. El ámbito geográfico se limita al **entorno interurbano**, en concreto los corredores de acceso de las principales ciudades de cada país. Para el caso de Barcelona las autopistas (B-23, C-31 norte y sur, C-32 norte y sur, AP-7, C-58, C-16, A-2) así como las Rondas de Barcelona (B -10 y B-20).

**EI RACC**

El RACC, con casi un 1.000.000 de socios, es el mayor automóvil club de España, líder en el ámbito de la movilidad. Ofrece asistencia mecánica, personal, familiar y medicalizada urgente. El RACC está presente en el sector de los seguros y de los viajes. Como entidad con vocación de servicio a la sociedad, el RACC trabaja en la formación de jóvenes valores del deporte del motor y organiza tres pruebas para los mundiales: Rallies, F1 y motociclismo. El RACC se preocupa, moviliza y crea estados de opinión para mejorar la movilidad y la seguridad vial.