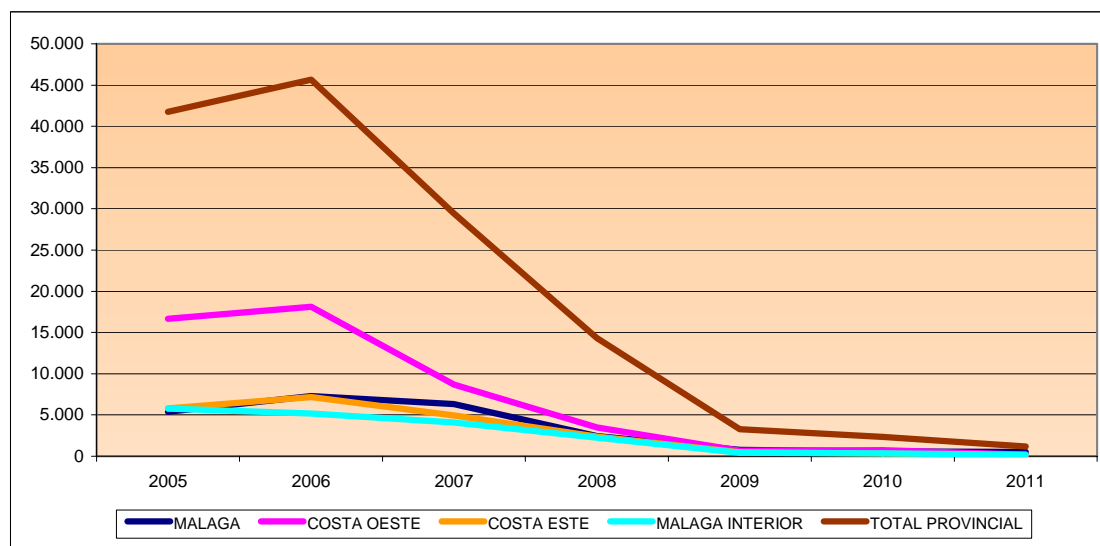


VIVIENDAS VISADAS EN MALAGA 2005-2011
CUARTO TRIMESTRE

Municipio	2005	2006	2007	2008	2009	2010	2011	2011/2010	2011/2005
MALAGA	5.393	7.303	6.329	2.442	757	576	494	-14,24	-79,77
TORREMOLINOS	1.315	1.647	425	515	14	88	34	-61,36	-93,40
BENALMADENA	3.030	2.051	1.715	449	120	17	13	-23,53	-97,10
FUENGIROLA	1.599	1.896	1.055	510	149	130	10	-92,31	-98,04
MIJAS	4.095	4.260	2.937	553	67	156	25	-83,97	-95,48
MARBELLA	1.705	1.296	849	619	73	331	76	-77,04	-87,72
ESTEPONA	2.230	5.549	1.496	521	89	7	37	428,57	-92,90
MANILVA	2.674	1.425	208	316	150	3	0	-100,00	-100,00
COSTA OESTE	16.648	18.124	8.685	3.483	662	732	195	-73,36	-94,40
RINCON VICTORIA	1.905	1.614	1.537	732	182	85	10	-88,24	-98,63
VELEZ MALAGA	2.453	3.791	1.857	1.106	252	220	44	-80,00	-96,02
TORROX	1.021	1.330	1.273	396	11	9	4	-55,56	-98,99
NERJA	439	441	290	148	43	10	16	60,00	-89,19
COSTA ESTE	5.818	7.176	4.957	2.382	488	324	74	-77,16	-96,89
ANTEQUERA	705	659	596	229	18	43	34	-20,93	-85,15
CAMPILLOS	470	269	251	110	3	10	2	0,00	-98,18
CARTAMA	1.065	1.183	669	255	121	47	18	-61,70	-92,94
PIZARRA	322	258	240	141	9	13	8	-38,46	-94,33
ALORA	159	345	463	248	16	8	6	-25,00	-97,58
COIN	415	512	452	228	6	76	8	-89,47	-96,49
RONDA	972	429	432	281	91	56	25	-55,36	-91,10
ALHAURIN TORRE	972	859	530	406	90	39	49	25,64	-87,93
ALHAURIN GRANDE	465	498	382	157	35	29	19	-34,48	-87,90
ARCHIDONA	237	158	87	202	28	13	17	30,77	-91,58
MALAGA INTERIOR	5.782	5.170	4.102	2.257	417	334	186	-44,31	-91,76
RESTO DE MALAGA	8.099	7.888	5.359	3.740	828	394	237	-39,85	-93,66
TOTAL PROVINCIAL	41.740	45.661	29.432	14.304	3.267	2.360	1.186	-49,75	-91,71

Fuente: Colegio de Arquitectos de Málaga



CARACTERISTICAS DEL MERCADO INMOBILIARIO. VIVIENDA HABITUAL
Diciembre 2011 €/M2 CONSTRUIDO

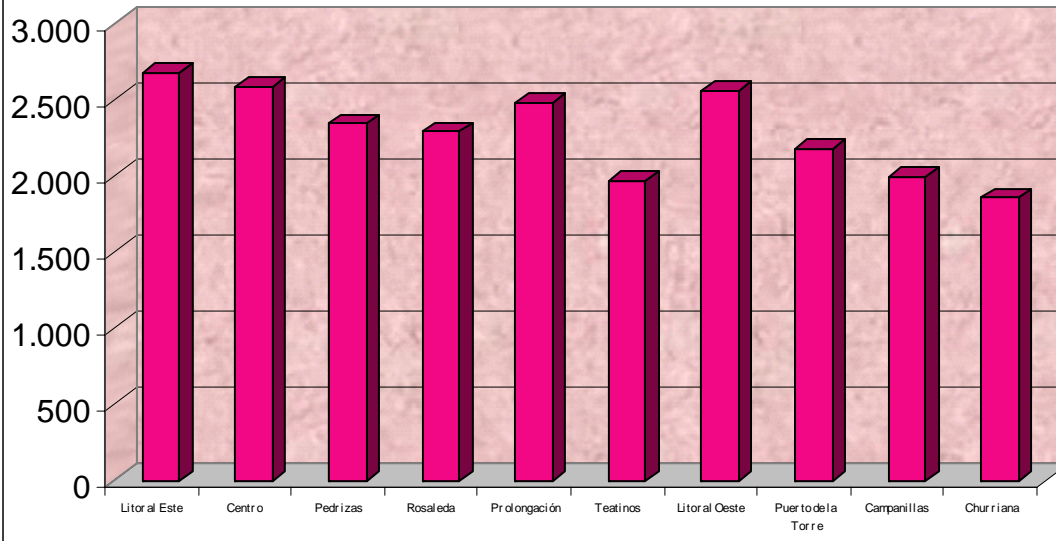
Municipio	2010/4º TRI	Variación 1 Año	2011/3º TRI	2011/4º TRI	Variación 3 Meses
Málaga Capital	2.471	-6,60	2.345	2.308	-1,58
Torremolinos	2.322	-7,32	2.193	2.152	-1,83
Benalmádena	2.464	-6,65	2.325	2.300	-1,08
Fuengirola	2.360	-5,61	2.282	2.228	-2,38
Mijas	2.231	-8,96	2.053	2.031	-1,08
Marbella	2.968	-9,40	2.694	2.689	-0,19
Estepona	2.289	-10,49	2.075	2.049	-1,24
Manilva	1.708	-8,56	1.555	1.562	0,46
Costa Oeste	2.415	-8,16	2.245	2.218	-1,20
Rincón de la Victoria	1.897	-4,79	1.821	1.806	-0,81
Vélez-Málaga	2.150	-7,27	2.047	1.994	-2,61
Costa Este	1.929	-5,14	1.850	1.830	-1,06
Antequera	1.620	-3,94	1.548	1.556	0,52
Campillos	1.421	-5,19	1.368	1.347	-1,54
Cártama	2.071	-6,39	1.941	1.939	-0,13
Pizarra	2.167	-12,82	1.944	1.889	-2,86
Álora	1.563	0,00	1.542	1.563	1,35
Coín	1.501	-6,73	1.400	1.400	0,00
Ronda	2.009	-3,37	1.954	1.941	-0,69
Alhaurin de la Torre	1.659	-8,85	1.516	1.512	-0,22
Alhaurin el Grande	1.716	-8,08	1.586	1.577	-0,55
Archidona	1.650	-7,55	1.550	1.525	-1,59
Málaga Interior	1.742	-6,21	1.640	1.634	-0,41
Media Provincial	2.200	-6,51	2.080	2.057	-1,11

Con un grado de confianza del 95%, el error de muestreo es de 1,92

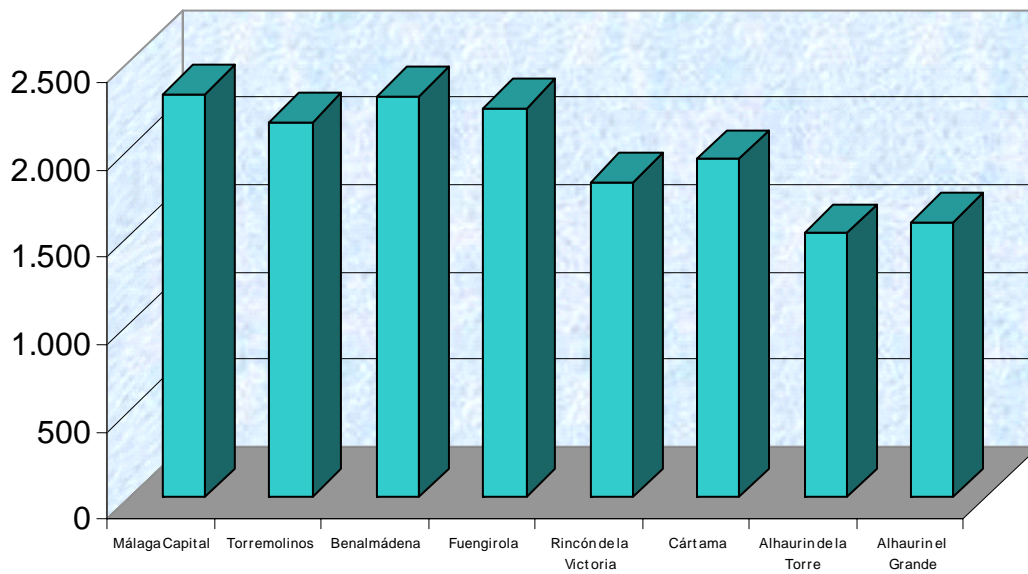
CARACTERISTICAS DEL MERCADO INMOBILIARIO. VIVIENDA HABITUAL
Diciembre 2011 €/M2 CONSTRUIDO MALAGA CAPITAL

Areas	2010/4º TRI	Variación 1 Año	2011/3º TRI	2011/4º TRI	Variación 3 Meses
Litoral Este	2.838	-5,62	2.704	2.679	-0,94
Centro	2.790	-7,28	2.639	2.587	-1,95
Pedrizas	2.561	-8,66	2.414	2.340	-3,06
Rosaleda	2.435	-6,00	2.342	2.289	-2,23
Prolongación	2.865	-13,56	2.620	2.477	-5,47
Teatinos	2.088	-5,65	1.992	1.970	-1,10
Litoral Oeste	2.760	-7,30	2.580	2.559	-0,84
Puerto de la Torre	2.351	-7,44	2.218	2.176	-1,91
Campanillas	2.090	-4,73	2.037	1.991	-2,27
Churriana	1.966	-5,63	1.887	1.856	-1,68

Precio €/m2c Areas de Málaga Capital

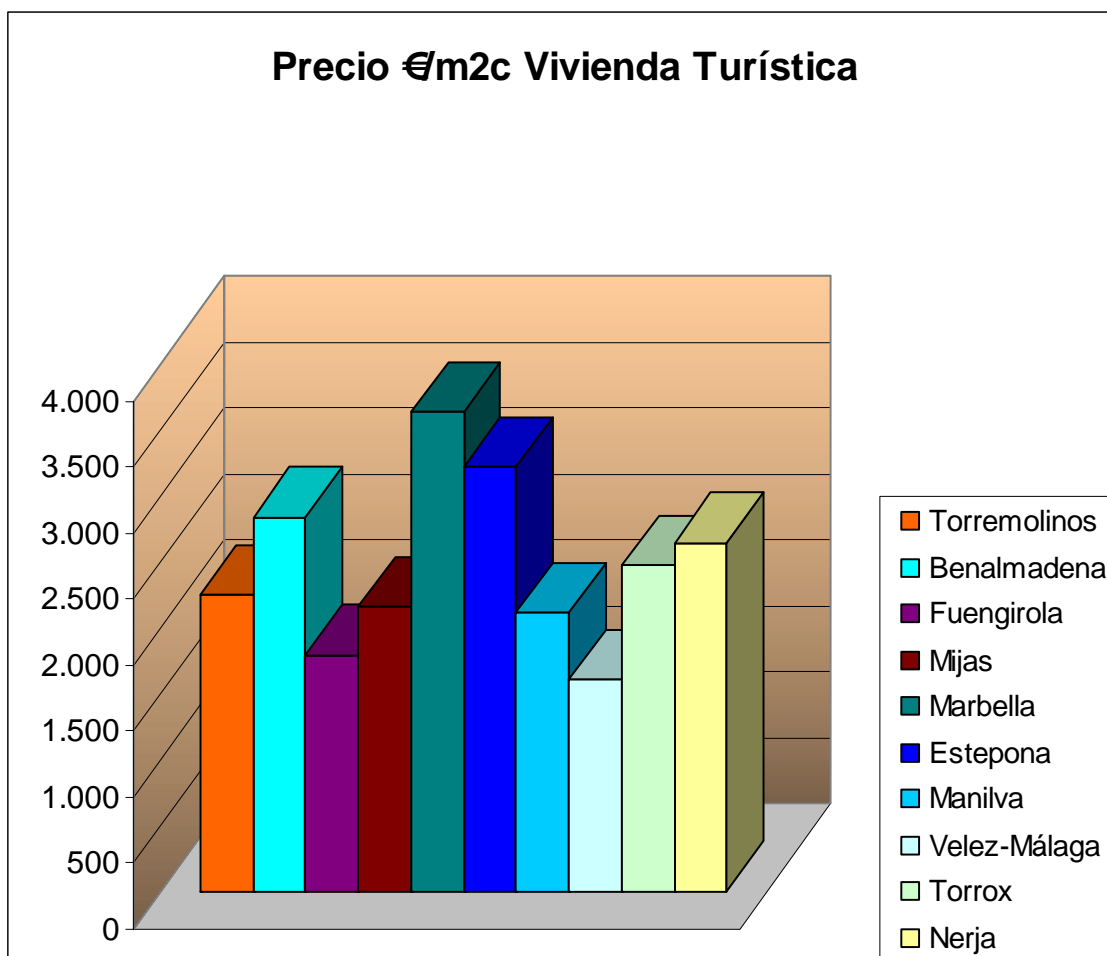


Precio €/m2c Vivienda Habitual Area Metropolitana



CARACTERISTICAS DEL MERCADO INMOBILIARIO. VIVIENDA TURISTICA
Diciembre 2011 €/M2 CONSTRUIDO

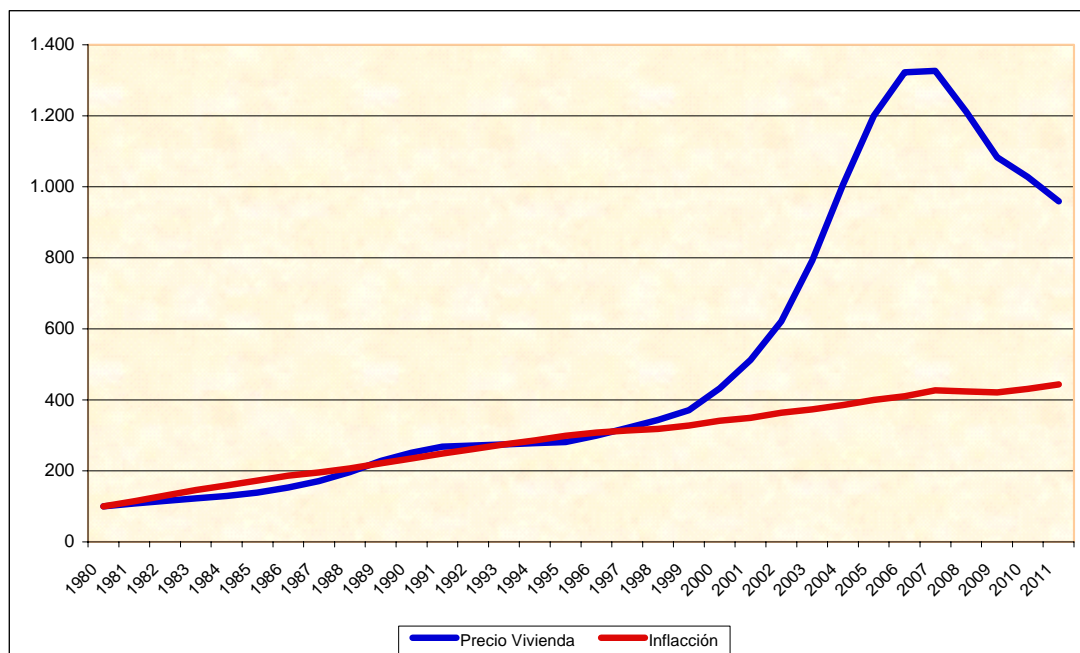
Municipio	2010/4º TRI	Variación 1 Año	2011/3º TRI	2011/4º TRI	Variación 3 Meses
Torremolinos	2.500	-10,07	2.282	2.248	-1,47
Benalmadena	3.160	-10,28	2.894	2.835	-2,05
Fuengirola	1.997	-10,35	1.799	1.790	-0,50
Mijas	2.276	-5,36	2.158	2.154	-0,17
Marbella	3.857	-5,75	3.697	3.635	-1,66
Estepona	3.402	-5,56	3.244	3.213	-0,96
Manilva	2.270	-6,97	2.117	2.112	-0,21
Costa Oeste	2.825	-7,39	2.646	2.616	-1,13
Velez-Málaga	1.813	-11,43	1.649	1.606	-2,60
Torrox	2.600	-4,89	2.483	2.473	-0,41
Nerja	2.831	-6,61	2.682	2.644	-1,40
Costa Este	2.025	-9,32	1.871	1.836	-1,89
Media Provincial	2.558	-7,90	2.388	2.356	-1,33



Málaga Capital: Evolución del precio de la vivienda y del IPC 1980-2011

Años	Pts/m2c	Pts/m2c Base=100	Inflación	Inflación Base=100
1980	240	100	15,2	100
1981	260	108	14,4	114
1982	278	116	14,0	130
1983	295	123	12,2	146
1984	312	130	9,0	159
1985	334	139	8,2	173
1986	368	153	8,3	187
1987	412	171	4,6	195
1988	473	197	5,8	207
1989	549	228	6,9	221
1990	604	251	6,5	235
1991	645	268	5,5	248
1992	653	272	5,3	262
1993	660	274	4,9	274
1994	669	278	4,3	286
1995	677	281	4,3	299
1996	721	300	3,2	308
1997	772	321	2,0	314
1998	826	343	1,4	319
1999	892	371	2,9	328
2000	1.039	432	4,1	341
2001	1.233	513	2,7	350
2002	1.494	621	4,0	364
2003	1.904	792	2,6	373
2004	2.421	1.007	3,3	385
2005	2.885	1.200	3,8	400
2006	3.181	1.323	2,6	410
2007	3.190	1.326	4,1	427
2008	2.912	1.211	1,5	424
2009	2.604	1.083	0,9	421
2010	2.471	1.027	2,3	431
2011	2.308	960	3,0	444

Ayuntamiento de Málaga y Elaboración Propia a 31 de Diciembre Málaga de 2011



VARIACION DE PRECIOS DESDE DICIEMBRE 2007

MALAGA CAPITAL

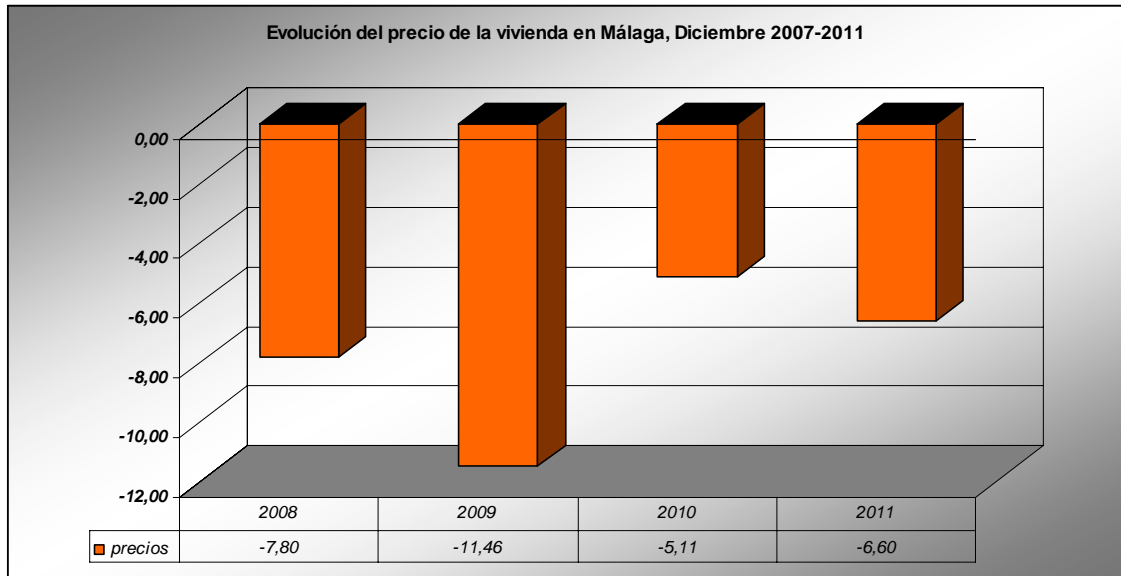
48 meses

Areas	Diciembre 2007	Diciembre 2011	Variación Dic 07-dic 11
Litoral Este	3.996	2.679	-33,0
Centro	4.088	2.587	-36,7
Pedrizas	2.732	2.340	-14,4
Rosaleda	3.341	2.289	-31,5
Prolongación	4.131	2.477	-40,0
Teatinos	2.734	1.970	-27,9
Litoral Oeste	3.759	2.559	-31,9
Puerto de la Torre	2.861	2.176	-23,9
Campanillas	2.444	1.991	-18,5
Churriana	2.183	1.856	-15,0

PROVINCIA

48 meses

Municipios	Diciembre 2007	Diciembre 2011	Variación Dic 07-dic 11
Málaga Capital	3.190	2.308	-27,6
Torremolinos	2.945	2.152	-26,9
Benalmádena	3.229	2.300	-28,8
Fuengirola	2.653	2.228	-16,0
Mijas	2.752	2.031	-26,2
Marbella	3.315	2.689	-18,9
Estepona	2.868	2.049	-28,5
Manilva	2.357	1.562	-33,7
Costa Oeste	2.898	2.218	-23,5
Rincón de la Victoria	2.341	1.806	-22,8
Vélez-Málaga	2.600	1.994	-23,3
Costa Este	2.437	1.830	-24,9
Antequera	2.020	1.556	-23,0
Campillos	1.889	1.347	-28,7
Cártama	3.560	1.939	-45,5
Pizarra	2.498	1.889	-24,4
Álora	1.931	1.563	-19,1
Coín	1.818	1.400	-23,0
Ronda	2.312	1.941	-16,1
Alhaurin de la Torre	2.338	1.512	-35,3
Alhaurin el Grande	2.103	1.577	-25,0
Archidona	1.862	1.525	-18,1
Málaga Interior	2.430	1.634	-32,8
Media Provincial	2.798	2.057	-26,5



VARIACION DE PRECIOS DESDE DICIEMBRE 2007

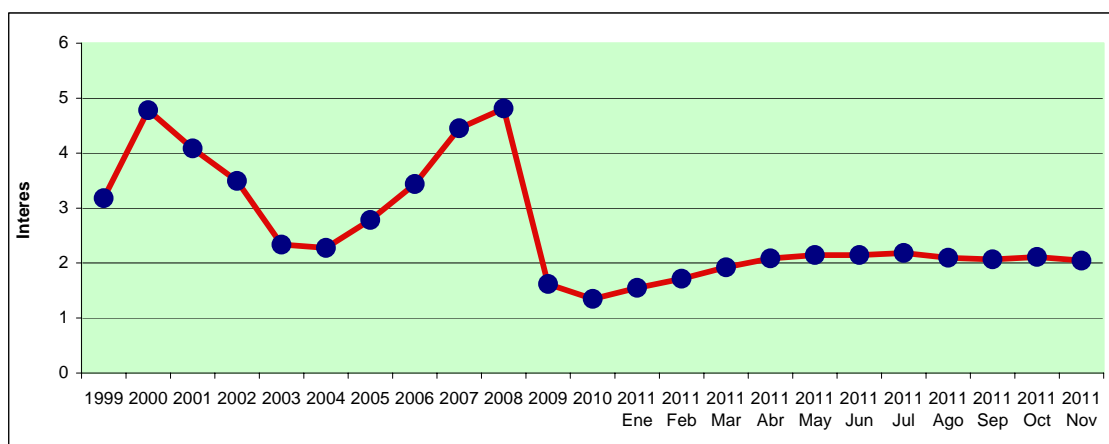
PROVINCIA VIVIENDA SEGUNDA RESIDENCIA

48 meses

Municipios	Diciembre 2007	Diciembre 2011	Variación Dic 07-dic 11
Torremolinos	3.587	2.248	-37,3
Benalmadena	4.199	2.835	-32,5
Fuengirola	2.855	1.790	-37,3
Mijas	3.109	2.154	-30,7
Marbella	4.432	3.635	-18,0
Estepona	4.166	3.213	-22,9
Manilva	3.431	2.112	-38,4
Costa Oeste	3.760	2.616	-30,4
Velez-Málaga	2.671	1.606	-39,9
Torrox	3.254	2.473	-24,0
Nerja	3.724	2.644	-29,0
Costa Este	2.933	1.836	-37,4
Media Provincial	3.547	2.356	-33,6

TIPO INTERES LEGAL DE EURIBOR A UN AÑO

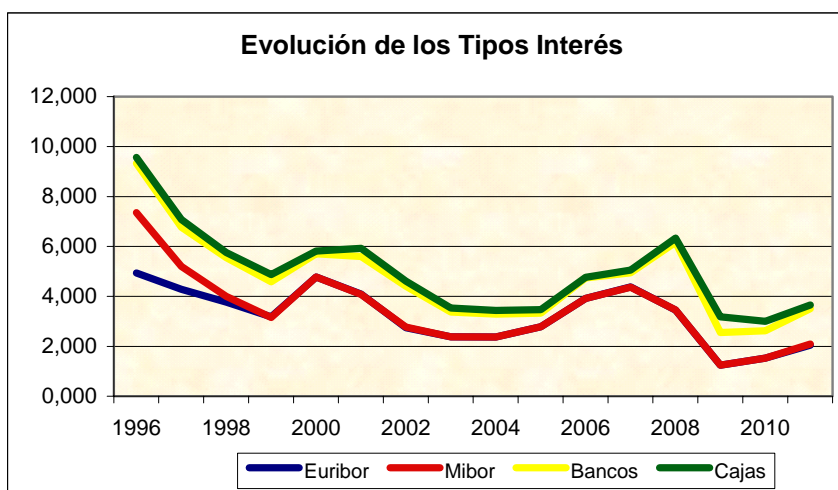
1999	3,182
2000	4,781
2001	4,084
2002	3,493
2003	2,336
2004	2,274
2005	2,783
2006	3,436
2007	4,450
2008	4,813
2009	1,618
2010	1,350
2011 Ene	1,550
2011 Feb	1,714
2011 Mar	1,924
2011 Abr	2,086
2011 May	2,147
2011 Jun	2,144
2011 Jul	2,183
2011 Ago	2,097
2011 Sep	2,067
2011 Oct	2,110
2011 Nov	2,044



EVOLUCION DE LOS TIPOS DE INTERES A UN AÑO

Años	Euribor	Mibor	Bancos	Cajas
1996	4,938	7,356	9,324	9,572
1997	4,283	5,198	6,774	7,078
1998	3,778	4,005	5,557	5,763
1999	3,182	3,155	4,587	4,881
2000	4,781	4,777	5,708	5,822
2001	4,084	4,077	5,597	5,926
2002	2,740	2,770	4,408	4,609
2003	2,381	2,383	3,374	3,533
2004	2,377	2,377	3,286	3,436
2005	2,783	2,780	3,330	3,471
2006	3,921	3,915	4,738	4,765
2007	4,373	4,370	4,950	5,060
2008	3,452	3,455	6,166	6,341
2009	1,242	1,241	2,554	3,182
2010	1,526	1,525	2,627	3,002
2011	2,044	2,092	3,504	3,659

Fuente: Banco de España, 30 de Noviembre de 2011



TIPOS DE INTERES POR CREDITOS HIPOTECARIOS

30/11/2011

Años	TAE	Tipo nominal	Cuota mes	Variación %
1990	15,902	15,560	81,21	
1991	15,299	14,970	78,37	-3,6
1992	14,380	14,070	74,10	-5,7
1993	13,460	13,170	69,87	-6,0
1994	10,169	9,950	55,33	-26,3
1995	10,751	10,520	57,83	4,5
1996	9,662	9,454	53,19	-8,7
1997	7,063	6,911	42,72	-24,5
1998	5,775	5,651	37,90	-12,7
1999	4,828	4,724	34,53	-9,7
2000	5,891	5,764	38,32	10,9
2001	5,887	5,760	38,31	0,0
2002	4,900	4,795	34,78	-10,2
2003	3,794	3,713	31,04	-5,5
2004	3,429	3,356	29,86	-3,9
2005	3,474	3,404	30,10	0,1
2006	4,740	4,645	34,23	13,7
2007	5,254	5,149	36,03	5,2
2008	6,380	6,253	39,66	1,1
2009	2,981	2,921	28,44	-27,7
2010	2,852	2,795	27,86	-2,1
2011	3,659	3,586	30,37	9,0

Fuente: Banco de España, Tipos medios de Bancos y Cajas, y elaboración propia
 La cuota por 6.010,12 (€) incluye capital e intereses de un préstamo
 a 25 años. Los pagos son mensuales.

