

Enebro, enebro de la miera, enebro albar

Juniperus oxycedrus subsp. *oxycedrus* L.



DESCRIPCIÓN

Arbusto o pequeño arbolito de hasta 5 m que en muchas ocasiones crece como un arbusto o subarbusto. Tronco con corteza grisácea cenicienta que se desprende en placas y tiras. Copa ovoidea o cónica. Siempreverde, dioico con conos masculinos y femeninos separados en distintos pies de planta. De copa cónica o amplia. Hojas de 8-15 mm de largo x 1-2 mm de ancho, de agudas (más o menos

punzantes), con dos líneas (bandas estomáticas) de color blanco en el haz, se disponen de tres en tres. Los ejemplares masculinos llevan los conos en la axila de las hojas, solitarios, de forma globosa y color amarillento. Los pies femeninos producen fructificaciones carnosas (gálbulos) de 7-13 mm, globoso, verdoso cuando está inmaduro y de anaranjado a castaño oscuro en la madurez, con polvillo o no (pruinoso o no), que rematan en un pequeño triángulo formado por los ápices de las escamas. Contienen 1-3 semillas ovales y angulosas.

FENOLOGÍA FLORAL

ene	feb	mar	abr	may	jun	jul	ago	sep	oct	nov	dic
-----	-----	-----	-----	-----	-----	-----	-----	-----	-----	-----	-----

HÁBITAT

Matorrales, formaciones arbustivas y bosquetes esclerófilos, 0-1400 m.



DISTRIBUCIÓN

- Circunmediterránea.
- Todos los subsectores, excepto Torcalense.
- En la Gran Senda es observable prácticamente en todas las etapas, desde la 4 a la 14 (Sierra Almirajara) y desde la 19 a la 34 (Sierras de Antequera, Serranía de Ronda, Valle del Genal y Sierra de Mijas).

CURIOSIDADES/USOS

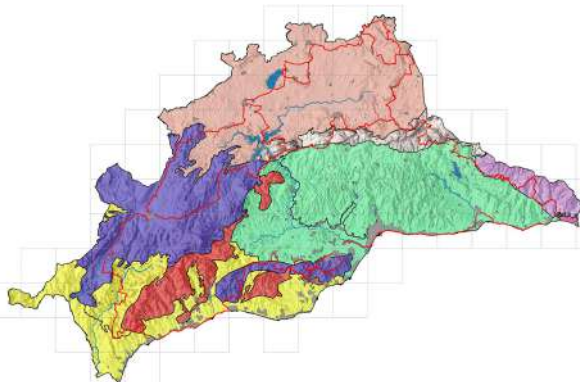
El nombre específico deriva del griego "oxy" y significa: punzante.

El nombre común (enebro de la miera) hace alusión a que de su madera se obtiene por destilación un aceite o resina "miera" usado en medicina (fundamentalmente en veterinaria) por sus propiedades antisépticas y vulnerarias. Se ha empleado para cicatrizar heridas y úlceras, infecciones

cutáneas, eliminar gusanos intestinales, etc. En veterinaria se usa para curar la sarna y otras afecciones del ganado. Su madera es muy preciada para la ebanistería.

En la Serranía de Ronda se emplean sus cepas y raíces para elaborar utensilios de cocina (dornillos, que es una especie de bol, cucharas y tenedores), ya que el efecto aromático de su madera da muy buen sabor a las comidas. Además, la breá o alquitrán de enebro (la miera cocida en hornos) se usaba para impermeabilizar los chozos de pastor y calafatear los barcos. Los hornos de miera eran construcciones frecuentes en las sierras malagueñas.

La subespecie *transtagona* Franco (o *Juniperus navicularis*, conocido popularmente como *enebro del otro lado del Tajo* o *enebro abarquillado*) se diferencia de la subsp. *oxycedrus* por ser de menor tamaño (hasta 2 m), presentar hojas más pequeñas (4-12 mm), obtusas o mucronadas, aquilladas en el ápice y los gábulos no presentan pruina y son rojo coral al madurar. Sin embargo, esta subespecie solo se ha detectado hasta el momento en las costas atlánticas de Andalucía.



BIBLIOGRAFÍA DE REFERENCIA/PARA SABER MÁS

Árboles en España. Manual de Identificación. López Lillo, A.; Sánchez de Lorenzo Cáceres, J. M. 2006. Ediciones Mundi-Prensa, Madrid. En este libro podemos encontrar la ficha dedicada a *Juniperus oxycedrus* en la página 52, con más información sobre esta planta.

Los árboles y arbustos de la Península Ibérica y e Islas Baleares. (Especies silvestres y las principales cultivadas). López González, G. A. 2001. Tomo I. Ediciones Mundi-Prensa.

En este libro podemos encontrar la ficha dedicada a *Juniperus oxycedrus* en las páginas 265-268, con más información sobre esta planta.

<http://www.arbolapp.es/especies/ficha/juniperus-oxycedrus/>

En esta web de carácter estatal, aparece una ficha dedicada a *Juniperus oxycedrus* con más información detallada sobre esta planta.