

# Cornicabra, terebinto

*Pistacia terebinthus* L.



## DESCRIPCIÓN

Arbusto caducifolio, con ejemplares masculinos y otros femeninos (dioico), de hasta 5 m de altura, resinoso y de corteza grisácea o rojiza. Ramas jóvenes con agallas en forma de cuerno. Hojas de 7 a 20 cm de largo, alternas, divididas en un número impar de folíolos (5 a 9) de 3 a 6 cm con forma de lanza o con forma elíptica



Autor: FJVR

terminados en punta, de margen entero y coriáceos. Flores rojizas o parduscas con simetría radial, sin pétalos, en racimos de 6 a 12 cm de largo que nacen de las axilas de las hojas, poco numerosos en flores. Las flores masculinas con 5 sépalos soldados y 5 estambres; las femeninas con 3 o 4 sépalos soldados y de ovario en posición superior respecto al plano de la flor. Fruto en drupa de 5 a 8 mm de diámetro, con forma ovoide, de color rojizo inicialmente y parduzco en la madurez.

## FENOLOGÍA FLORAL

ene	feb	mar	abr	may	jun	jul	ago	sep	oct	nov	dic
-----	-----	-----	-----	-----	-----	-----	-----	-----	-----	-----	-----



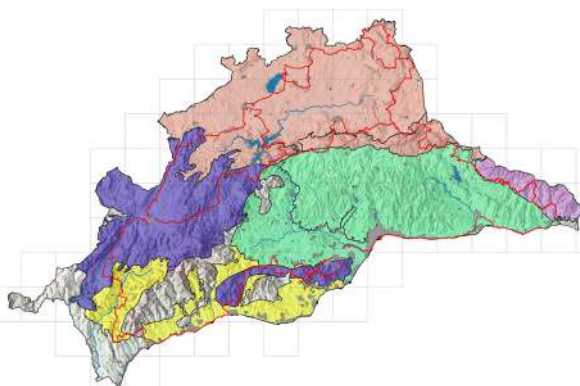
## HÁBITAT

Bosques perennifolios, marcescentes o caducifolios (encinares, quejigales y acerales) y sus matorrales de sustitución (coscojales, madroñales y espinares caducifolios), preferentemente en suelos rocosos calizos, también en los silíceos, en altitudes comprendidas entre los 200 m y los 1600 m de altitud.

## DISTRIBUCIÓN

- Mediterránea y macaronésica.
- Sectores Rondeño, Malacitano-Axarquiese, Almijaro-Granatense y subsectores Torcalense, Marbellí y Antequerano.

- Desde la Gran Senda es observable desde los tramos 5 al 11, del 20 al 26 y los tramos 31, 33, 34 y 35. Localizable desde el tramo 11 en dirección a Villanueva del Trabuco, en la zona conocida como Puerto de los Alazores (Alfarnate), donde llega a formar cornicabrales de extensión limitada. La etapa 23 pasa por el cornicabral del Valle de Lifa, uno de los más importantes de la provincia.



## CURIOSIDADES/USOS

Especie versátil en cuanto a las comunidades vegetales en las que aparece y en cuanto a sus requerimientos ecológicos.

Frecuente en bosquetes y espinares húmedos, caducifolio- marcescentes, propios del arco montañoso calizo del norte provincial de Málaga, descendiendo también a zonas más bajas, secas y térmicas cercanas al litoral, acompañando a bosques y matorrales esclerófilos.

El nombre común procede de las agallas en forma de cuerno de cabra que se forman por la picadura de un insecto. Las partes aéreas de la planta al ser ricas en taninos han sido usadas para fortalecer las encías. Su resina aromática también ha sido muy utilizada.

## BIBLIOGRAFÍA DE REFERENCIA/PARA SABER MÁS

*Procedencias de las especies vegetales autóctonas de Andalucía utilizadas en restauración de la cubierta vegetal. Tomo II.* Rosúa Campos, J. L. ; López de Hierro Pérez, L. ; Martín Molero, J. C. ; Serrano Bernardo, F. A. & Sánchez Lancha, A. 2001. Consejería de Medio Ambiente. Junta de Andalucía. Granada.

En este libro sobre la procedencia de especies arbóreas y arbustivas que se pueden utilizar en restauración de la cubierta vegetal en Andalucía, podemos encontrar la ficha dedicada a *Pistacia terebinthus* en las páginas 87 a 89, con más información sobre esta planta.