



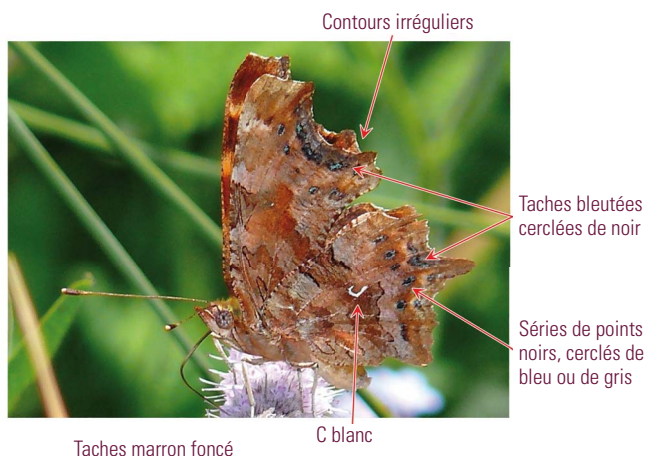
Robert-le-diable

Polygonia c-album (Linnaeus, 1758)

DESCRIPTION

Envergure des ailes : entre 3,5 et 5 cm. **Ailes fermées** : les motifs de ses ailes sont complexes, avec différentes tonalités de marron et de gris ; il est reconnaissable par la tache centrale de l'aile postérieure, en forme de C sur une aile, de C inversé sur l'autre, une caractéristique qui lui a valu son nom en espagnol de *C-blanca*, C-blanc. Le contour des deux ailes est extrêmement irrégulier, avec des pics et un grand arc sur l'aile antérieure et un appendice proéminent sur la postérieure. Les bordures présentent en outre des taches bleutées cerclées de noir et, vers l'intérieur, des séries des points noirs cerclés de bleu ou de gris. **Ailes ouvertes** : il est orange vif, avec une profusion de grandes taches marron foncé ; le bord arrière de chaque aile présente une large bande marron, avec des taches jaunâtres à l'intérieur.

CLÉ DE DÉTERMINATION VISUELLE





ESPÈCES RESSEMBLANTES

Ses contours extrêmement irréguliers et le C blanc lorsqu'il se repose, le rendent unique.

BIOLOGIE ET HABITAT

Il a deux ou trois générations annuelles, qui hivernent à l'état adulte. Relativement rare dans la province de Malaga, peu de détails sont connus sur sa biologie, à l'exception des dates de quelques rares observations faites et de l'habitat où il vit : une forêt de rive bien conservée, où poussent des peupliers noirs (*Populus nigra*), des ormes champêtres (*Ulmus minor*) et des frênes (*Fraxinus angustifolia*). Les chenilles s'alimentent d'orties (*Urtica spp.*), de houblon (*Humulus lupulus*) et d'ormes (*Ulmus spp.*).

JAN	FEV	MAR	AVR	MAI	JUIN	JUIL	AOÛ	SEP	OCT	NOV	DÉC
-----	-----	-----	-----	-----	------	------	-----	-----	-----	-----	-----

DISTRIBUTION

C'est l'un des papillons les plus étranges et rares de la province de Malaga. Jusqu'à récemment, il n'avait été signalé que dans la sierra de Tejeda, où sa présence n'a plus été relevée depuis la fin des années 70. En 2013, il a été redécouvert dans la province, près du ruisseau de Marín dans la localité d'Archidona, lors d'un échantillonnage de l'association *Alas*. Il se trouve sur l'étape 12 du GSM, bien que très rare et localisé. Il n'est pas impossible que des populations reliques puissent se trouver sur les parcours des sierras Tejeda et Almajara (étapes 5 et 8), ainsi que sur celles qui transitent par le ruisseau du Bebedero (14 et 15), le Turón, le Guadiaro et le bassin du Genal (23, 25, 27 et 28, respectivement).

