



# Qüerquera

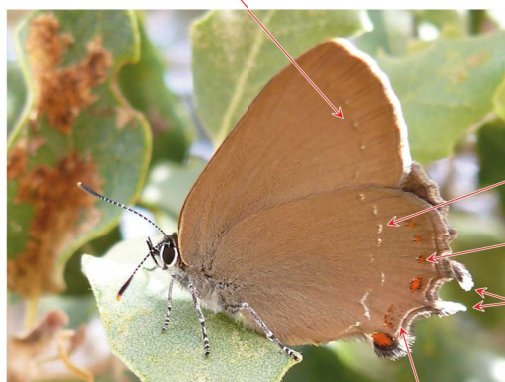
*Satyrium esculi* (Hübner, 1804)

## DESCRIPCIÓN

Envergadura alar: 2,6 a 3,4 cm. **Alas cerradas:** ambas marrón con una serie de puntos blancos muy pequeños, a veces inapreciables, en el ala delantera, con una línea blanca discontinua en la trasera y, entre ésta y el borde, manchas naranjas bordeadas de negro. Un apéndice en cada ala trasera a modo de falsa antena y, bajo éste, en el ángulo anal, sin mancha azul. **Alas abiertas:** nunca muestra el interior, que es marrón oscuro con manchas naranjas en ambas alas traseras y en la delantera, solo en la hembra.

## CLAVE VISUAL DE IDENTIFICACIÓN

Serie de puntos blancos, a veces inapreciables



Línea blanca discontinua  
Manchas naranjas bordeadas de negro  
Falsas antenas

Ángulo anal sin mancha azul



Fotos: Rafael Obregón Romero



**ESPECIES PARECIDAS**

**Mancha azul:** en ambas alas, líneas blancas bien definidas y una mancha azul en el ángulo anal de la trasera. Abiertas, son bastante similares.



**BIOLOGÍA Y HÁBITAT**

Tiene una sola generación anual durante la primavera y el verano, siendo mayo, julio y sobre todo junio, el mes de mayor abundancia.

Como su nombre indica, sus orugas se alimentan de especies del género *Quercus*, por lo que vive en todo tipo de ambientes con presencia de estas especies: alcornoques, encinares y quejigares, bosques mixtos de pinos y los anteriores árboles y matorral con abundancia de coscoja.

ene	feb	mar	abr	may	jun	jul	ago	sep	oct	nov	dic
-----	-----	-----	-----	-----	-----	-----	-----	-----	-----	-----	-----

**DISTRIBUCIÓN**

Está en la mayoría de etapas de la GSM, pues casi todas en mayor o menor medida cuentan con quercineas, principalmente encinas. Es más común y abundante en las que atraviesan la serranía de Ronda y el valle del Genal, más localizada en las sierras litorales y las de Tejeda y Almijara, el norte provincial y ausente en las litorales.

