



Medioluto Inés

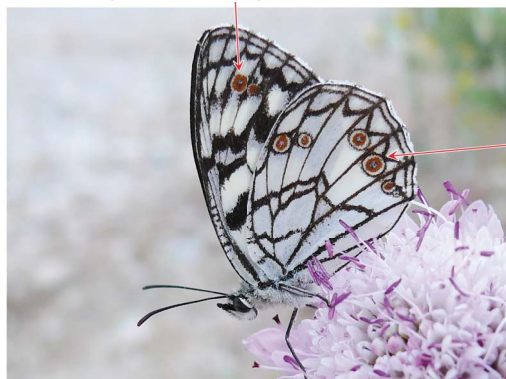
Melanargia ines (Hoffmannsegg, 1804)

DESCRIPCIÓN

Envergadura alar: 4,2 a 5 cm. **Alas cerradas:** fondo blanco, con venación y dibujos negros. En la delantera, dos ocelos pequeños, rojizos o marrón con el centro gris o azulado. Ocelos del mismo color en el ala trasera, anillados finamente de negro y con el centro gris o azulado. **Alas abiertas:** no es habitual verla así. Fondo blanco y dibujos negros, con uno muy característico en la delantera, que tiene una banda negra perpendicular al borde superior y cercana a la base del ala. En la delantera tiene dos puntos pequeños azulados o grisáceos, no siempre apreciables, mientras que en la trasera, serie de ocelos negros con el centro gris o azulado.

CLAVE VISUAL DE IDENTIFICACIÓN

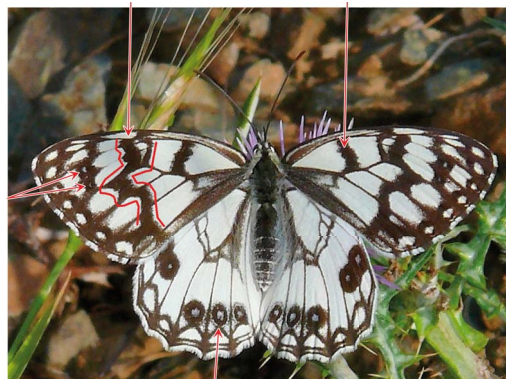
Dos ocelos rojizos con el centro gris o azulado



Ocelos rojizos, con anillo negro y centro gris o azulado

Dibujo característico

Banda negra perpendicular



Dos pequeños puntos gris o azulado

Serie de ocelos negros con interior gris o azulado

ESPECIES PARECIDAS

Medioluto ibérica: con las alas cerradas, la venación y dibujos son menos llamativos y la serie de ocelos, negros, rodeados de blanco y a su vez de gris. Abierta, los ocelos de las alas traseras son negros, con el centro y un anillo exterior blancos e integrado todo en una franja negra; diseño negro característico en el ala delantera, sin banda negra perpendicular al borde superior y cercana a la base del ala. **Medioluto herrumbrosa:** cerrada, venación y dibujos marrones, de aspecto herrumbroso; los ocelos son más grandes. Abierta, diseños del ala delantera muy característico, al tener un cuadrado blanco cercano al borde superior del ala.



BIOLOGÍA Y HÁBITAT

Con una sola generación anual, tiene un periodo largo de vuelo, desde marzo a julio, principalmente en los meses centrales. Vuela en todo tipo de hábitat, principalmente en entornos serranos, desde bosques bien conservados hasta entornos más degradados, como cerros y lomas cercanas a la costa, pedregales y espartales. Precisamente del esparto y otras gramíneas, se alimentan sus orugas (géneros *Stipa*, *Brachypodium* y *Festuca*).

ene	feb	mar	abr	may	jun	jul	ago	sep	oct	nov	dic
-----	-----	-----	-----	-----	-----	-----	-----	-----	-----	-----	-----

DISTRIBUCIÓN

Se puede encontrar casi en cualquier etapa, excepto algunas de las litorales y del norte provincial, donde está ausente o se encuentra muy localizada. Puede ser relativamente abundante en las vertientes orientadas al sur, especialmente en las sierras litorales y de Tejeda y Almirajá.

