



# Monarque

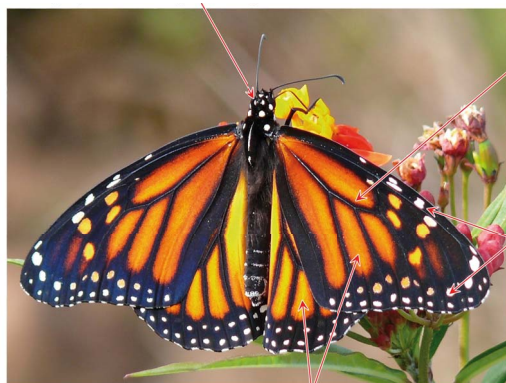
*Danaus plexippus* (Linnaeus, 1758)

## DESCRIPTION

Envergure des ailes : entre 8,6 et 10,2 cm. **Ailes ouvertes** : il est orange et noir, avec une nervation recouverte d'écaillés noires, très large et voyante. L'apex et les bordures sont noirs avec une profusion de points blancs, alignés en deux files parallèles sur le bord arrière. Le corps est également noir avec des points blancs. **Ailes fermées** : les motifs sont similaires à ceux de l'intérieur mais le orange est plus pâle et l'apex moins noir avec plus de taches orange.

## CLÉ DE DÉTERMINATION VISUELLE

Corps et tête noirs avec des points blancs



Nervation noire et large

Larges bordures noires, avec beaucoup de points blancs

De larges zones orange entre la nervation

Motifs similaires à ceux de l'intérieur, mais d'un orange plus pâle et moins brillant



## ESPÈCES RESSEMBLANTES

**Petit monarque :** il est plus petit ; ouvert comme fermé, son aspect général est beaucoup plus orange car sa nervation n'est pas noire ; l'apex des ailes antérieures est ponctué de très grandes taches blanches et la bordure postérieure des deux ailes n'a qu'une seule file de points blancs.



## BIOLOGIE ET HABITAT

Dans la province de Malaga, plusieurs générations se chevauchent au cours de l'année, la plus abondante étant celle de la fin de l'automne. En raison de son caractère migrateur, il peut être vu dans n'importe quel type d'habitat, depuis les zones urbaines, où il se reproduit habituellement, jusqu'aux territoires montagneux de l'intérieur, où il est généralement de passage. La plante hôte des chenilles est l'asclépiade de Curaçao (*Asclepias curassavica*), d'origine nord-américaine, qui est utilisée comme plante d'ornement dans les parcs et les jardins, et qui s'est implantée à différents endroits de la géographie malaguène. L'un d'entre eux, situé à Marbella, relativement proche du GSM, accueille l'une des plus grandes colonies connues en Andalousie.

JAN	FEV	MAR	AVR	MAI	JUIN	JUIL	AOÛ	SEP	OCT	NOV	DÉC
-----	-----	-----	-----	-----	------	------	-----	-----	-----	-----	-----

## DISTRIBUTION

De par son caractère migrateur, il peut être observé pratiquement partout, à plusieurs dizaines de kilomètres de ses colonies de reproduction. Aucune colonie ne se trouve sur le GSM, mais la proximité d'une grande colonie à Marbella fait qu'il est assez habituel de le rencontrer sur l'étape 30. Il peut aussi être vu, lors des années propices à l'espèce, sur les étapes 32, 33 et 34, en provenance de différentes colonies situées le long de la côte entre Marbella et Benalmádena. Les années exceptionnelles, comme 2016, il peut même être aperçu dans les montagnes de Ronda. Il a été observé, entre autres, sur l'étape 24 du GSM.

