



Gris estriada

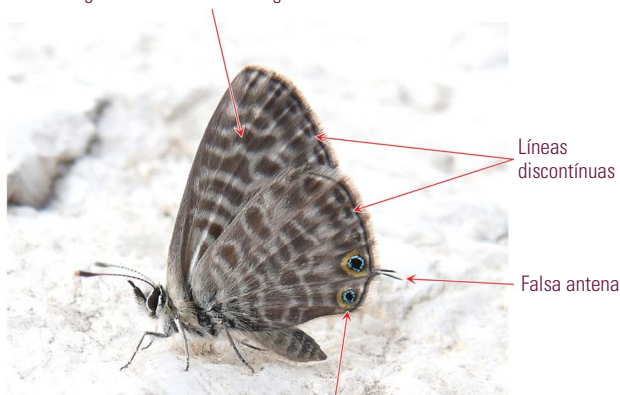
Leptotes pirithous (Linnaeus, 1767)

DESCRIPCIÓN

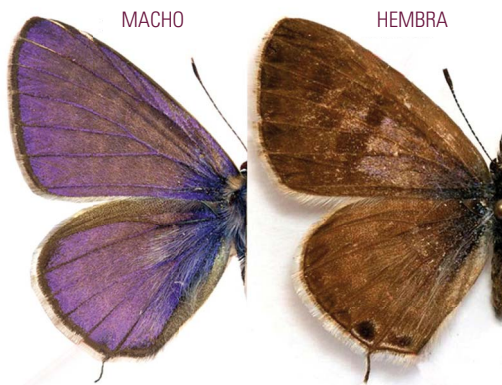
Envergadura alar: 2 a 3 cm. **Alas cerradas:** multitud de manchas gris oscuro, redondeadas de gris claro; línea discontinua gris oscuro cerca del borde externo de cada ala; falsas antenas y ojos negros, rodeados de anillos azul brillante y anaranjado. **Alas abiertas:** raras veces se muestra abierta, siendo bastante similar a Canela estriada. El macho es azul o violáceo, con los bordes marrones finos, mientras que la hembra es marrón y no siempre con azul, solo en la base de las alas y en menor medida hacia el exterior. El macho rara vez con los falsos ojos perceptibles, sí en la hembra.

CLAVE VISUAL DE IDENTIFICACIÓN

Manchas gris oscuro rodeadas de gris claro



Falsos ojos negros, rodeados por anillos azul brillante y anaranjado



ESPECIES PARECIDAS

Canela estriada: color marrón claro, con multitud de líneas blancas y una amplia franja blanca en cada ala.

Taladro del geranio: color a veces tornando a marrón; una franja más oscura y destacada en cada ala recorriéndola entera y, tras ésta, en el ala trasera, una gran mancha blanca; en torno a las falsas antenas, una o dos manchas oscuras, muy pequeñas.



Canela



Taladro

BIOLOGÍA Y HÁBITAT

Vuela durante todo el año, con varias generaciones solapadas, siendo más frecuente en junio, octubre y noviembre, en estos dos últimos según la meteorología.

Vive en todo tipo de hábitats, desde zonas relativamente umbrías en entornos forestales y de montaña, que es su preferencia, hasta entornos humanizados, donde es mucho más escasa y localizada. Las orugas se alimentan de multitud de plantas de diferentes familias, como las leguminosas aulaga (*Ulex spp.*) y albaída (*Anthyllis cytisoides*) y la labiada romero (*Rosmarinus officinalis*).



DISTRIBUCIÓN

Está presente en todas las etapas de la GSM, siendo más escasa y localizada en los recorridos litorales y del norte provincial.

