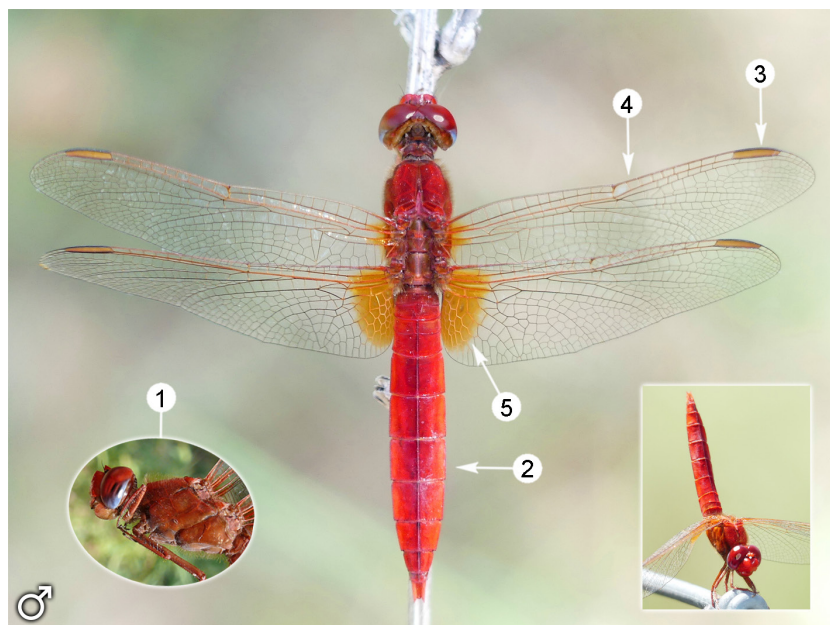




Crocothemis erythraea



Longueur : 36-45 mm. Envergure de l'aile postérieure : 23-33 mm.

Mâle : **1.** Face, yeux, thorax et pattes rouges, sans aucune marque, laissant ressortir seulement le gris bleuté de la partie arrière et inférieure des yeux. **2.** Abdomen rouge, large et très aplati, sans marques noires. **3.** Ptérostigma long et doré. **4.** Nervures du bord antérieur de l'aile rougeâtres. **5.** Taches couleur safran à la base des ailes, très petites ou imperceptibles sur l'aile avant et plus grandes sur les ailes arrière. **Femelle** : la physiologie de ses ailes et de son abdomen est similaire à celle du mâle, mais sa couleur est beaucoup plus claire. Elle se différencie facilement des femelles des autres espèces grâce aux traits décrits précédemment pour le mâle et par son écaille vulvaire très proéminente sur les derniers segments abdominaux (**6**).





SON HABITAT

Espèce colonisatrice qui peut s'établir rapidement sur des masses d'eau récentes. Elle se reproduit aussi bien dans les eaux stagnantes, ses préférées, que dans les eaux dormantes : piscines naturelles des rivières et des ruisseaux, lagunes, lacs de barrage, bassins agricoles et de golfs, étangs artificiels, canaux, réservoirs d'eau et carrières inondées. Elle tolère un certain degré de salinité et de pollution de l'eau.

SON MODE DE VIE

Elle se pose sur le sol ou sur les plantes de la berge et émergentes, comme les juncs, les massettes et les roseaux. À l'horizontale ou en diagonale et en position de l'obélisque aux heures centrales de la journée, souvent avec les ailes vers l'avant, couvrant le thorax. Le mâle est très agressif et défend constamment son territoire face aux autres mâles et aux autres espèces. La femelle pond ses oeufs en solitaire et en vol, abaissant son abdomen et frappant la surface de l'eau à chaque lâchage.

QUAND LA VOIR

Dans la province elle a été signalée tout au long de l'année. Il est cependant plus fréquent de la voir entre mai et octobre, et surtout de juin à septembre.

jan	fév	mar	avr	mai	juin	juil	aoû	sep	oct	nov	déc
-----	-----	-----	-----	-----	------	------	-----	-----	-----	-----	-----

OÙ LA VOIR DANS LA PROVINCE DE MÁLAGA

C'est l'une des espèces les plus communes et les plus largement distribuées de la province, observée aux étapes 2, 3, 5, 13, 16, 18, 19, 21, 22, 24, 25, 30 et 35 du Grand Sentier de Malaga, et il est probable qu'elle puisse être vue sur d'autres itinéraires.

LIBELLULES SIMILAIRES

Genres *Sympetrum* et *Trithemis*.

STATUT DE PROTECTION

Elle n'est pas menacée et ne fait l'objet d'aucune mesure de protection particulière dans la législation environnementale en vigueur.