



# Sendero "Arroyo Zambrano - Pico Jabalcuza"

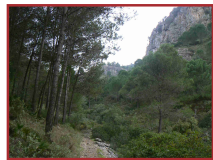


## DATOS GENERALES

**Recorrido:** Lineal  
**Longitud:** 4 km (solo ida)  
**Tiempo:** 2 h. 20 min.(ida), 1 h. 30 min.I (vuelta)  
**Época:** Todo el año.  
**Desnivel Neto :** 481 metros  
**Grado de dificultad:** media (ver método MIDE)  
**Tipo de terreno:** Pista de tierra asfaltada y principalmente terreno pedregoso.

**El Método MIDE**

2	2	2	2



Paisaje en el inicio del sendero



Este sendero, que nos disponemos a recorrer, comienza en el parque municipal que se encuentra en la Urbanización los Manantiales.

Avanzaremos hacia el depósito de agua por la calle principal, denominada Camino de Las Viñas, sin coger desvíos, en dirección a la sierra. Una vez allí, tomaremos una senda a nuestra derecha que va paralela al arroyo Zambrano, y poco a poco dejaremos atrás los olivos para adentrarnos en un bosque de pino carrasco y piñonero.

La senda está bien marcada y siempre va en sentido ascendente, veremos cómo culebrea por la vaguada, cruzando varias veces el arroyo generalmente sin caudal de agua. La vegetación que nos rodea es típicamente mediterránea, palmitos, lentisco, matagallos, tomillo y en las zonas más húmedas encontramos zarzamoras y hiedra, siendo especialmente rica en matorral aromático e incluso especies exclusivas de la zona (endemismos), como *Linaria clementei subsp clementei* (Haenseler ex Boiss).

Conforme vamos avanzando, la pendiente se torna más elevada y la senda se vuelve pedregosa, lo que dificulta la progresión. En esta parte media del sendero, el paisaje es muy rocoso y es el sitio idóneo para divisar a las cabras monteses *Capra pyrenaica var. hispanica*, mamífero de mayor tamaño que encontraremos en la sierra. Otras especies de interés son jabalíes, tejones, ginetas, comadreja, zorros, erizos, musarañas, salamandras, águilas reales y calzadas, halcones peregrinos, cernícalos, búhos reales, lechuzas campestres, mochuelos, palomas torcales, tórtolas, así como gran variedad de insectos.

Seguimos progresando por la vaguada formada por el Coto Alarcón y el pico Jabalcuza, pronto llegamos al Puerto del Canuto, una intersección de caminos, este es el punto donde el sendero se une con el PR-A 172 que proviene de Torremolinos.

Giramos hacia la izquierda, para continuar subiendo (dirección norte) por una senda poco marcada entre las rocas hasta un pequeño collado, situado en una línea de cumbres sucesivas. Dejamos a la derecha el punto geodésico Palomas al que se sube por una senda estrecha y muy pedregosa, para dirigirnos a la izquierda por una senda de iguales características, por encima de la cresta, hasta llegar al pico de Jabalcuza o Abarcuza. Podremos contemplar una hermosa vista de la vega baja del Guadalhorce, la Sierra de Cártama, los Montes de Málaga; y por el Norte, la Sierra del Torcal, y al Este, la Sierra de Tejada y Almirajara y en días claros Sierra Nevada.



Cabras Montesés (*Capra pyrenaica var. hispanica*)



Alhaurín de la Torre ascendiendo al Jabalcuza



Lentisco (*Pistacia lentiscus*)



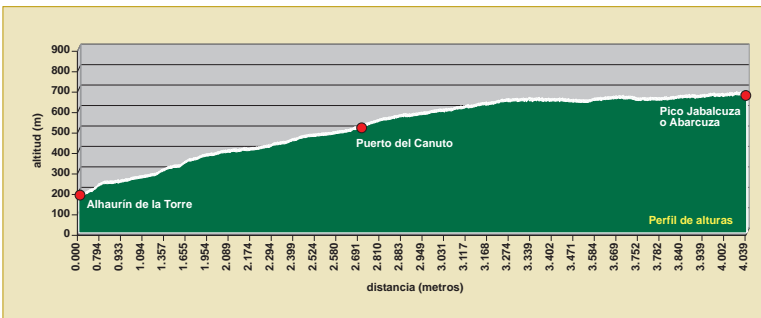
Torre Vigia

El Término municipal se asienta entre la Sierra de Mijas, formación montañosa cubierta de pinos y encinas y perteneciente a la Cordillera Penibética y la Hoya de Málaga, depresión aluvial, formada por el río Guadalhorce, que riega toda la comarca y que está ocupada por numerosas huertas de cultivo.

El pico más alto de Alhaurín de la Torre es el Monte Jabalcuza o Abarcuza en la Sierra de Mijas, aunque también destacan otros lugares que representan espacios verdes muy populares en el municipio como la Sierra de Jarapalos.

La Sierra de Jabalcuza está atravesada por una cañada que une Alhaurín de la Torre con Torremolinos, constituyendo ésta una importante vía de comunicación a pie en otros tiempos.

La Sierra de Jarapalos ha dado lugar a un topónimo único en España "Jarapalos", señalando el sitio donde más abunda. El jarapalo o garapalo *Coriaria myrtifolia* es un arbusto llamado popularmente "emborrachacabras", cuyos frutos negros, muy parecidos a las moras, son especialmente tóxicos



**Atención:** Conviene llevar botas de montaña y vestimenta adecuado, agua y comida, así como bloc de notas, cámara fotográfica, etc.  
 Conviene informarse de las previsiones meteorológicas.

**DIRECCIONES DE INTERÉS**

- Ayuntamiento de Alhaurín de la Torre**  
 Plaza de la Juventud s/n. Edif. Punto Industrial.  
 29130-Alhaurín de la Torre (Málaga)  
 Telef.: +34 952-417150  
 http://www.aytoalhaurindelatorre.es
- Federación Andaluza de Montañismo**  
 Tel.: +34 958-291340  
 www.fedamon.com. E-mail: secretaria@fedamon.com

**SEÑALIZACIÓN DE LOS SENDEROS LOCALES**

FEDERACIÓN ANDALUZA DE MONTAÑISMO  
 CONTINUIDAD DE SENDERO  
 CAMBIO DE DIRECCIÓN  
 DIRECCIÓN EQUIVOCADA

Diseño: Federación Andaluza de Montañismo (julio 2009)

360000

361000

362000

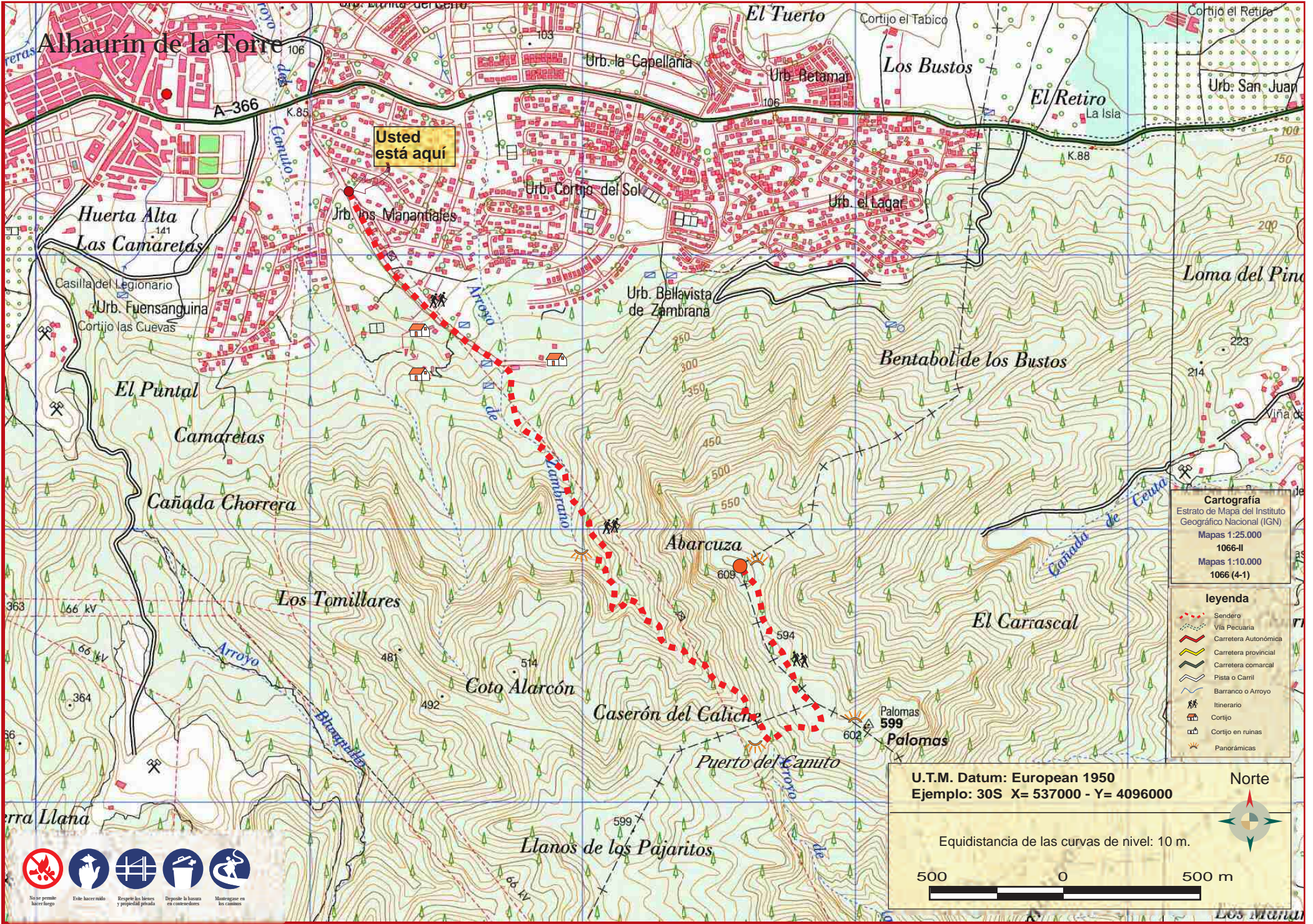
363000

364000

4058000

4057000

4056000

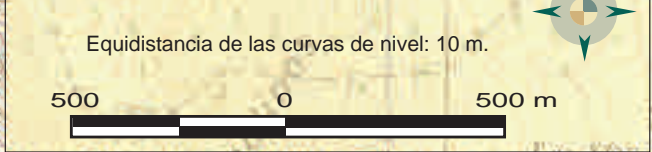


Usted está aquí

**Cartografía**  
 Estrato de Mapa del Instituto Geográfico Nacional (IGN)  
 Mapas 1:25.000  
 1066-II  
 Mapas 1:10.000  
 1066 (4-1)

- leyenda**
- Sendero
  - Vía Pecuaria
  - Carretera Autonómica
  - Carretera provincial
  - Carretera comarcal
  - Pista o Carril
  - Barranco o Arroyo
  - Itinerario
  - Cortijo
  - Cortijo en ruinas
  - Panorámicas

U.T.M. Datum: European 1950  
 Ejemplo: 30S X= 537000 - Y= 4096000



Diseño: Federación Andaluza de Montañismo (julio de 2009)