

Arce, arce de Montpellier

Acer monspessulanum L.



DESCRIPCIÓN

Árbol que normalmente alcanza de 6 a 10 m de altura, a veces, hasta 15 m. Caducifolio (pierde las hojas en otoño). La copa es densa y globosa. Hojas simples, de 2 a 6 cm de longitud, característicamente trilobuladas, generalmente glabras, coriáceas, de haz lustroso, de color verde oscuro, y envés de un verde más pálido y sin brillo; los tres lóbulos de las hojas son prácticamente iguales en forma y tamaño, siendo obtusos y de margen liso; las hojas se unen a las ramillas por un neto peciolo de longitud variable. En esta especie cada árbol puede tener flores hermafroditas o hermafroditas y masculinas. Las flores son poco vistosas, de color verde-amarillento, con pétalos y sépalos similares. Las flores se agrupan en pequeños haces que se unen a los tallos por largos pedúnculos péndulos. Fruto muy característico, tipo sámara, que consta de 2 semillas globosas y duras, que se prolongan en 2 alas membranosas y alargadas, hasta de 3 cm de longitud, alas que le sirven para ser dispersadas por el viento.



FENOLOGÍA FLORAL

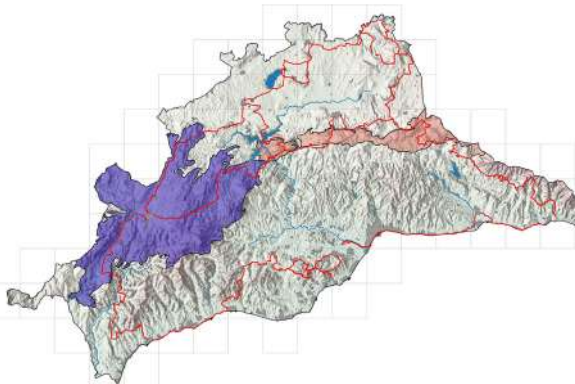
ene	feb	mar	abr	may	jun	jul	ago	sep	oct	nov	dic
-----	-----	-----	-----	-----	-----	-----	-----	-----	-----	-----	-----

HÁBITAT

Bosques mixtos, generalmente asociado al quejigo, a veces, en bosquetes puros. Frecuente en zonas rocosas como acantilados, gleras y pies de cantil, preferentemente sobre calizas. 700 - 1600 m.

DISTRIBUCIÓN

- Sur de Europa, Córcega, Cerdeña, Sicilia, el noroeste de África y Anatolia. En la Península Ibérica, está presente en buena parte de sus complejos montañosos, aunque mucho más localizado en la mitad occidental, donde esta ausente en gran parte del territorio.
- En la provincia de Málaga está presente en los subsectores Torcalense y Rondense.
- En la Gran Senda, se puede observar este arce en algunas de las etapas que transcurren por la Serranía de Ronda y el arco calizo central malagueño. Sin lugar a dudas las etapas donde este arce es más abundante son las que atraviesan la Sierra de Camarolos, Sierra del Jobo y Tajos del Sabar (etapas 10 y 11). En la etapa 11 se pueden admirar las mejores formaciones boscosas de esta especie donde forma bosques mixtos con quejigos. En las etapas 23 y 26, en su transcurso por la Serranía de Ronda también se puede observar este arce. En la etapa 23 se puede observar algún ejemplar de grandes dimensiones en los márgenes del río Turón, de camino al Valle de Lifa.



CURIOSIDADES/USOS

La madera de este arce es muy apreciada para su uso en ebanistería y carpintería, además ha sido muy usada como combustible, esto último junto con la apetencia del ganado caprino por su follaje, ha causado que en gran parte de la provincia sean más abundantes los ejemplares arbustivos que arbóreos. A principios de otoño sus hojas cambian de color tomando unas tonalidades rojizas que los hacen destacar en el paisaje serrano malagueño, esto es particularmente vistoso en las sierras comprendidas entre el Torcal de Antequera y la Sierra del Jobo.

BIBLIOGRAFÍA DE REFERENCIA/PARA SABER MÁS

Sánchez Gómez, P. & Güemes, J. (2015). Acer. en Muñoz Garmendia, F. et al. (eds.). *Flora Ibérica*, vol. IX, Real Jardín Botánico, CSIC, Madrid.