



## VARIANTE GR 249.4

# ÉTAPE 1: VILLANUEVA DEL ROSARIO • ANTEQUERA

### LA VARIANTE EN SYNTHÈSE:

La variante 249.4 commence à Villanueva del Rosario. Cette longue Variante de trois Étapes relie les Étapes 12 et 21 de la Grande randonnée de Málaga avec un itinéraire alternatif, passant par Antequera et la vallée de Abdalajís. Elle a un tracé fondamentalement sud-ouest et une longueur totale d'environ 67 kilomètres. D'un point de vue géographique, elle traverse les sources du bassin du fleuve Guadalhorce, avec comme principal obstacle, le passage naturel entre le Torcal de Antequera et la Sierra de la Chimenea. Elle coïncide à nouveau avec le plus long des fleuves de Málaga à El Chorro, en aval du Caminito del Rey.

### L'ÉTAPE EN SYNTHÈSE:

L'Étape 1 de la Variante relie Villanueva del Rosario à Antequera, avec un itinéraire en forme de Z qui commence et se termine en direction nord-est, avec la section la plus longue en direction ouest. Cette partie de la province de Málaga est étonnamment montagneuse, le Sentier trace une route sinueuse à travers les versants du nord de ce que l'on appelle l'Arc calcaire central. Cependant, durant une partie très importante de celui-ci, vous vous promenez près du lit d'une rivière ou d'un ruisseau, en suivant les sentiers régionaux traditionnels. Le reste passe par des terrains vallonnés de moyenne montagne, au-dessus des lits permanents des rivières. Ainsi, à partir de la ferme Platero, le profil montre une ascension continue mais très douce, de 150 mètres de dénivelé sur 7 kilomètres, pour ensuite rester en dents de scie jusqu'aux environs d'Antequera, où il redescend avec une certaine pente.

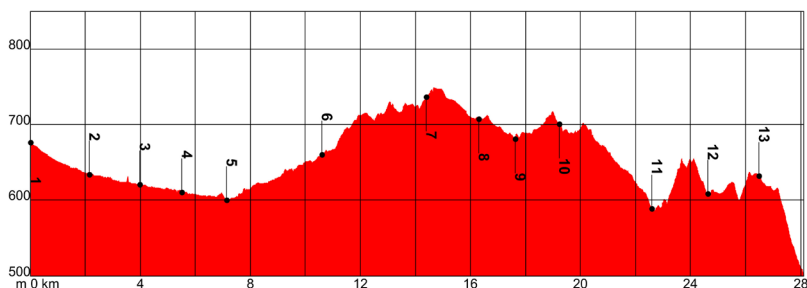
Le plus grand succès de l'itinéraire est la découverte de la Forêt Publique de la Alhajuela-Cortijo Guerrero et ses environs. C'est une large extension de collines gypseuses, marneuses et argileuses qui génèrent des paysages assez particuliers, de vallons, de maquis aromatiques ou reboisés de conifères. Ce même matériau, imperméable et situé sous le calcaire des montagnes, provoque des sources d'une certaine importance, certaines aussi célèbres comme le Nacimiento de la Villa. Les alentours du village et la ville de Torcal ont une histoire relativement récente, comme l'indique le nom de Villanueva (ville neuve), qui est devenue indépendante d'Archidona au XVI<sup>e</sup> siècle, étant délimitée précisément par les rives du Guadalhorce. C'est alors au kilomètre 7 que la Randonnée entre à Antequera. ▶



Paysage mixte de montagnes et de champs de travail dans la ferme des Alhajuelas



Villanueva del Rosario (S) 665 m		Antequera (E) (490 m)									
28.1 km	8 h 00 min.	350 m	535 m	Linéaire							
À pieds			7.3 km	14.4 km	6.4 km						
Sévérité du milieu naturel	<b>1</b>	<b>2</b>	<b>3</b>	<b>4</b>	<b>5</b>	Difficulté à se déplacer	<b>1</b>	<b>2</b>	<b>3</b>	<b>4</b>	<b>5</b>
Orientation sur l'itinéraire	<b>1</b>	<b>2</b>	<b>3</b>	<b>4</b>	<b>5</b>	Quantité d'effort nécessaire	<b>1</b>	<b>2</b>	<b>3</b>	<b>4</b>	<b>5</b>



- Pendant près de 7 kilomètres, transit à côté de la rivière Guadalhorce
- Transit d'environ 600 mètres par l'A-7075
- Coïncidence avec le trafic routier sur voies et pistes

GR 249

Coïncidence jusqu'au km 2.0 avec l'Étape 12 de la Grande Randonnée de Málaga

GR 248

Grande Randonnée du Guadalhorce, coïncidence jusqu'au km 6.5

Derivación

Dérivation pour l'observation de la faune au km 6,5

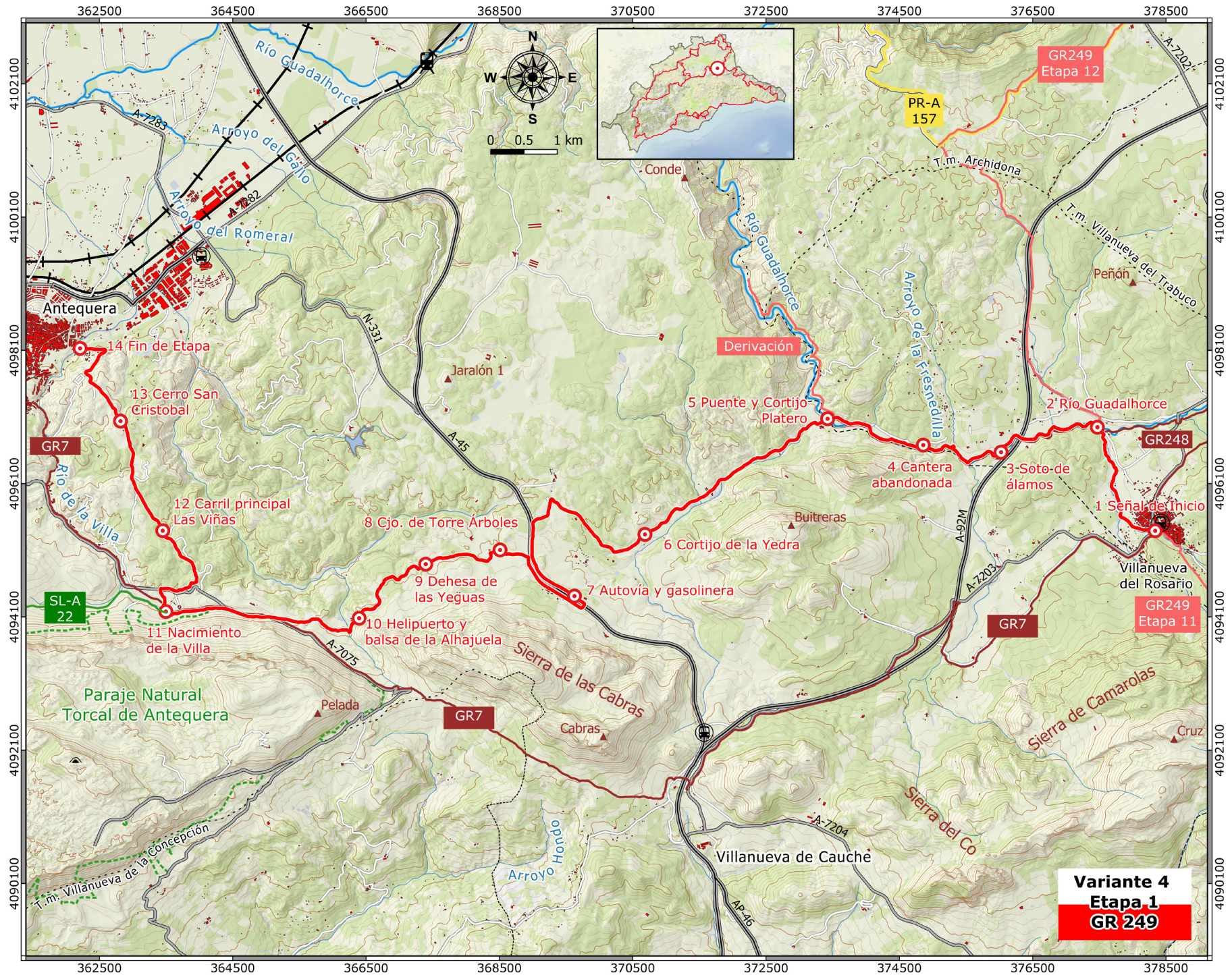
GR 7 - E4

Tarifa- Atenas, coïncidence entre les km 21.3 et les km 22.4

SL-A 22

La Escaleruela, Coïncidence partielle au km 22.4

P O I N T	X	Y	ALTITUDE	DISTANCE
<b>1</b> Panneau au départ	378335	/ 4095390	/ 675 m	Km 0,0
<b>2</b> Rivière Guadalhorce	377470	/ 4096945	/ 635 m	Km 2,2
<b>3</b> Bosquet de peupliers	376025	/ 4096570	/ 620 m	Km 4,0
<b>4</b> Carrière abandonnée	374860	/ 4096680	/ 620 m	Km 5,5
<b>5</b> Pont et Ferme de Platero	373420	/ 4097075	/ 600 m	Km 7,1
<b>6</b> Ferme de la Yedra	370685	/ 4095340	/ 660 m	Km 10,5
<b>7</b> Autoroute et station service	369625	/ 4094415	/ 735 m	Km 14,4
<b>8</b> Ferme de Torre Árboles	368510	/ 4095105	/ 705 m	Km 16,3
<b>9</b> Pâturage des Yeguas	367395	/ 4094890	/ 680 m	Km 17,6
<b>10</b> Hélicoptère et réserve d'eau d'Alhajueta	366395	/ 4094080	/ 700 m	Km 19,2
<b>11</b> Source de la Villa	363495	/ 4094180	/ 590 m	Km 23,0
<b>12</b> Carril principal Las Viñas	363450	/ 4095395	/ 610 m	Km 25,0
<b>13</b> Colline San Cristóbal	362815	/ 4097040	/ 630 m	Km 26,0
<b>14</b> Fin de l'Étape	362210	/ 4098130	/ 485 m	Km 28,1





## DESCRIPTION DE L'ITINÉRAIRE

### La rivière Guadalhorce à ses origines

→ Jusqu'au km 7.0

L'Étape commence au sud du hameau de Villanueva del Rosario et sur la rive droite du ruisseau Canaleja, quelques mètres avant de se jeter dans le ruisseau Cerezo, qui est également accompagné par l'Étape originaire n°12 du GR 249. Peu de temps après, dans la zone de los Puentes, le Camino de Málaga et le Cordel de Santillán à Mollina se dévient vers la gauche, en traversant le ruisseau. Au contraire, la piste passe entre de petits vergers et des champs agricoles et, lorsqu'elle s'engage sur une route goudronnée plus large, le Chemin traverse la rivière (km 1.3) et emprunte une piste de terre de couleur jaunâtre en direction du nord.

Vous passez par les installations de traitement des eaux usées et au kilomètre 2, vous traversez le lit de la rivière pour la deuxième fois alors qu'il fait déjà partie de la rivière Guadalhorce, qui entre par l'est le long du GR 248. Depuis le pont de la ferme de Cucamonas, la variante A quitte l'Étape 12 du GR 249 et rejoint ce nouveau Sentier de Grande Randonnée en s'orientant vers

l'ouest. Vous quittez les pistes et empruntez un chemin de terre qui longe la rive droite de la rivière, qui présente à chaque fois un bosquet d'arbres plus grands: des bouleaux, des peupliers, des ormes et des frênes.

À droite se trouvent des franges de champs pluviaux, parfois délimités par des ruisseaux traversés par des ponts en bois, à l'exception du pont Indio, qui est traversé par l'ancien canal d'irrigation du Cortijo del Río, aménagé en terrasses à cet effet. Dans l'un des méandres, vous pouvez voir une belle forêt de frênes et la pente terreuse sur laquelle pousse une forêt mixte de chênes et de chênes faginsés, et immédiatement vous traversez sous l'autoroute A-92M. Toujours avec des cultures au nord, mais avec une pente plus raide, vous passez par une oliveraie, traversez un chemin et arrivez au meilleur exemple d'allée arborée du parcours. Pour traverser le suivant ruisseau, aucune infrastructure n'est nécessaire, mais le plus grand ruisseau Fresnedilla (km 5) est franchi en remontant la voie qui monte plus haut et dans la même direction, pour descendre à nouveau plus bas.

La zone se trouve sur le versant nord du pic Buitreras, avec une carrière scellée, ▶



La rivière Guadalhorce avec sa forêt riveraine de peupliers, d'ormes et de peupliers



Les Navillas du ruisseau Yedra et Breña, des collines Cuca et Limón, derrière

et dans la zone connue sous le nom de Las Carboneras, avec quelques ruines d'anciennes fermes. La végétation est très dense, la rivière gagne en vitesse en générant des petites cascades et bientôt elle s'ouvre dans une nouvelle tâche. Elle débouche sur le chemin qui pourrait servir de voie d'évacuation en cas de crue de la rivière, toujours vers le nord. La Gran Senda del Guadalhorce se termine au carrefour, qui est suivie en aval par une dérivation vers le nord à travers une gorge très accidentée, recommandée pour l'observation de la faune, tandis que la Variante continue l'ascension immédiate vers l'ouest, seule, du point le plus bas de la journée à 600 mètres d'altitude.

### Le ruisseau de la Yedra et les Navillas

→ Jusqu'au km 14.2

Après avoir traversé le Guadalhorce à la hauteur de la ferme Platero, vous suivez le ruisseau Yedra à travers la zone de Breña, une forêt sur des strates rocheuses que l'on peut voir au pied des gorges de Buitreras. Avec quelques petites zones plates fermées sur les méandres du ruisseau, la piste a une forêt de

pins sur la droite et vous atteignez Chorrillos et Las Navillas, des aires de loisirs en pleine nature avec quelques lagunes artificielles.

Il y a un profond contraste entre le ruisseau et ses rives boisées (los Lentiscars) et les collines défrichées à droite, qui gagnent définitivement du terrain en atteignant la ferme Yedra, avec ses cochons ibériques. Ensuite, et entre des clôtures, apparaissent une prairie de chênes en régénération et la zone de pâturage de la Yeguada del Carmen, à quelques mètres de l'intersection de la ferme Desgarrahatos, qui se trouve sur la droite. Maintenant, vers le milieu du parcours, il s'agit de faire une longue boucle pour passer au-dessus de l'autoroute A-45 en empruntant les voies de desserte, puis une station-service et divers hébergements et restaurants rattachés à une route à l'histoire aussi longue.

### Les paturages des Yeguas et des Alhajuelas

→ Jusqu'au km 20.7

En revenant vers l'ouest (km 15.7) par un virage et divers carrefours, le paysage de l'autre côté est constitué de collines argileuses où se trouvent de nombreuses fermes séculaires, ▶



certaines en ruines et d'autres en activité, comme celle de Torre Arboles, que vous laissez sur la gauche et à partir de laquelle la voie est en moins bon état. Ce sont la Dehesa de las Yeguas puis la Trinidad qui sont maintenant parcourues en légère descente à 715 m, laissant au sud une petite chaîne de montagnes calcaires, Los Lastonares, et une vallée boisée sauvage en contrebas sur la droite.

Le hameau auquel vous arrivez (km 19.2) est La Alhajuela, stratégiquement situé à la source du ruisseau Adelfas, autrefois utilisé pour alimenter une fontaine à six bassins et maintenant utilisé pour stocker de l'eau contre les incendies, à l'intérieur de la Forêt Publique et avec l'héliport à côté. La descente se termine au ruisseau, et bien que la piste soit généralement boueuse, le gué de chaque ruisseau est bétonné pour assurer l'accès aux aménagements en contrebas. Vous atteignez le kilomètre 46.5 de la route de Torcal entre Villanueva de la Concepción et Antequera et le

km 20.7 du Sentier depuis son départ. Il faut parcourir une section d'environ 600 mètres le long de l'accotement en gravier. Ici, le GR 7 E4 rejoint par le sud-est notre Chemin.

### La Source de la Villa et la Colline San Cristóbal

➔ Jusqu'à la fin de l'Étape

La limite du Parc Naturel (qui appartient aussi à la Forêt Publique) est juste à gauche lorsque vous prenez un chemin (coincidant de temps en temps avec l'ancien Camino de la Alhajuela) qui mène à la Source de la Villa. Le GR européen et la SL-A 22 qui commence ici, continuent le long du versant nord de la Sierra Pelada, tandis que la Variante forme une boucle à travers des passerelles accessibles passant par le bord inférieur de l'étang d'eau froide qui délimite la zone publique de loisirs. Au nord et le long d'un petit chemin, vous traversez l'A-7075 qui a été abandonnée quelques mètres plus haut, par le biais d'un beau ponceau en briques apparentes. ▶

Porcs et chevaux ibériques dans la ferme Yedra, avec la Sierra de las Cabras en arrière-plan



Le chemin monte dans la pinède dense de cette deuxième parcelle forestière de la Forêt Publique nommée Alhajueta et Cortijo Guerrero. Quelques "S" à l'est débouchent sur un pare-feu où la direction sud-ouest est déjà prise, et qui ne sera abandonnée qu'à la fin. Cependant, en atteignant le réseau de chemins de terre et de pare-feux dans la pinède, le Sentier change de surface. Il y a un monolithe indiquant le nom de la voie principale, Salvador Pereña, et de là commence une longue section droite avec des ralentisseurs en béton. Aux abords d'un croisement multiple, vous abandonnez la pinède del Monte, qui avait été reléguée sur le flanc droit de cette lande surélevée.

Autrefois toute cette zone d'argile, vallonnée et exposée aux vents, était occupée par des vignes, dont la culture n'a pas été récupérée depuis qu'elle a été perdue lors du fléau de la phylloxéra, vers l'année 1884. Au point kilométrique 24.3 vous atteignez une nouvelle butte à 655 mètres d'altitude, et une

descente commence et mène au ruisseau Los Lagartos et à l'entrée du Château (Castillo), dont l'accès est contourné par un chemin rocailleux qui remonte à côté de la clôture d'enceinte. Encore une fois au sommet des collines, un entrepôt à droite marque la Colline de San Cristóbal, après quoi vous pouvez enfin voir au nord-est, dans les Plaines d'Antequera, le célèbre Peñón de los Enamorados.

Les pentes de gypse avec des anthyllides faux-cytises, des alfes et des broussailles basses commencent à perdre de la hauteur, de sorte que la voie escarpée, maintenant plus large, a été cimentée et trace des courbes prononcées. Toute cette section de la source est une ancienne et bien connue Vía Pecuaría (Chemin de transhumance), la Realenga del Puente de los Remedios, qui tire son nom du viaduc qui termine l'Étape 1 de la Variante 249.4, dans la partie orientale d'Antequera, à laquelle vous arrivez en traversant la rivière de la Villa depuis La Moraleja. ■

**La Peña de los Enamorados, visible depuis la zone de Las Viñas au bout du Sentier**

