



Thècle du frêne

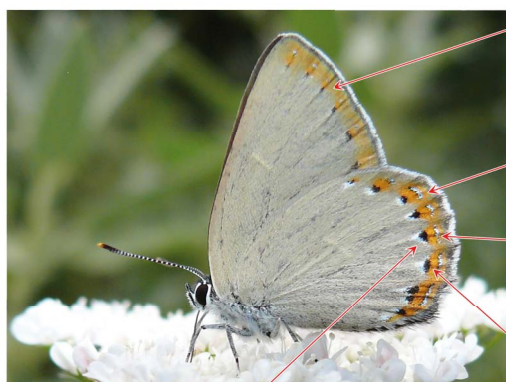
Laeosopis roboris (Esper, 1793)

DESCRIPTION

Envergure des ailes : entre 2,5 et 3,5 cm. **Ailes fermées** : les deux ailes sont gris clair avec une bande orange ; l'aile antérieure a des points noirs presque invisibles sur le bord, plus grands sur la postérieure, qui présente également des taches bleu ciel devant ces points et une ligne discontinue argentée ou bleu ciel vif au milieu de la frange orange.

Ailes ouvertes : le fond est marron foncé, avec des reflets violets ou bleu foncé - en plus grande proportion chez le mâle - et des taches de la même couleur sur le bord arrière de l'aile postérieure, à partir de l'angle anal.

CLÉ DE DÉTERMINATION VISUELLE



Bordure orange avec des traces de points noirs

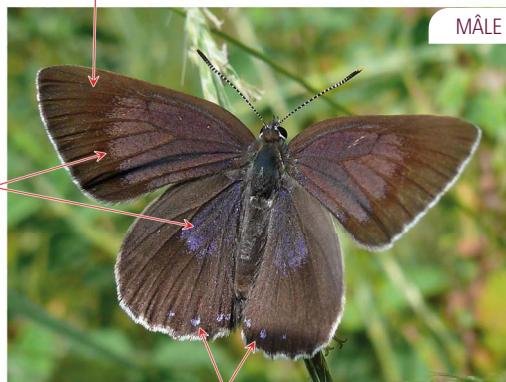
Bordure orange

Ligne discontinue argentée ou bleu ciel vif

Points noirs collés au contour de la bande orange

Taches bleu ciel

Fond marron foncé sur les deux ailes



MÂLE

Écailles bleues ou violettes, en plus grande quantité chez le mâle

Série de taches bleues ou violettes



ESPÈCES RESSEMBLANTES

Thècle du chêne : fermé, les deux ailes ont une ligne blanche ondulée parallèle aux bords et l'aile postérieure possède deux fausses antennes ; les franges orange sont absentes, tout comme leurs points associés. Ouvert, la couleur violette est présente en plus grande quantité et plus visible et il n'a pas de taches sur le bord arrière des ailes postérieures.



FEMELLE

BIOLOGIE ET HABITAT

Son unique génération annuelle vole durant tout le mois de juin.

Son habitat est la frênaie, un arbre dont se nourrissent ses chenilles, on le trouvera donc dans des zones relativement humides, comme les forêts de rive, les ruisseaux et les torrents. Il vole généralement au-dessus de ces arbres, rendant difficile sa localisation, et il n'est bien observable que lorsqu'il descend butiner dans les prairies fleuries des berges.

JAN	FEV	MAR	AVR	MAI	JUIN	JUIL	AOÛ	SEP	OCT	NOV	DÉC
-----	-----	-----	-----	-----	------	------	-----	-----	-----	-----	-----

DISTRIBUTION

Jusque-là inconnu sur le GSM, il doit toutefois être présent dans les vastes frênaies de l'étape 23, à son passage par le Turón. Il est aussi probable qu'il puisse être observé sur celles passant le long du Guadiaro et du Genal, ainsi que par les ruisseaux Marín et Bebedero, dans le nord de la province.

