



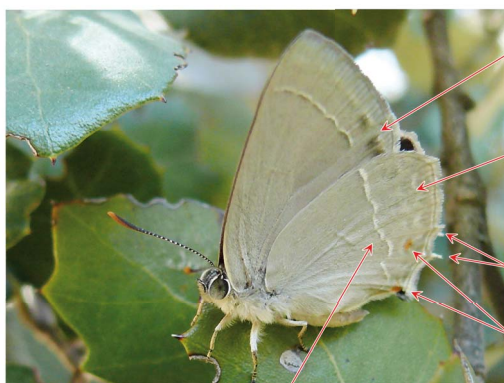
Thècle du chêne

Favonius quercus (Linnaeus, 1758)

DESCRIPTION

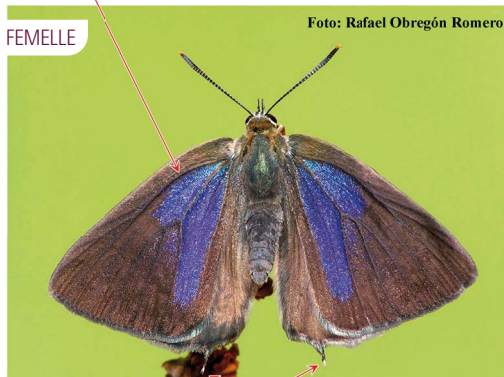
Envergure des ailes : entre 2,5 et 3,2 cm. **Ailes fermées** : les deux sont gris clair, avec des lignes blanches ondulées ; l'aile antérieure comporte des taches noires diffuses sur le bord postérieur. Le bord de l'aile postérieure est recouvert de taches blanches diffuses ; un appendice sur chaque aile lui sert de fausse antenne et il a deux petites taches orange, dont une sur l'angle anal. **Ailes ouvertes** : il n'est pas fréquent de pouvoir l'observer ouvert. La couleur de fond est marron, avec de reflets violets qui couvrent les deux ailes chez le mâle, et seulement la partie avant chez la femelle. Un appendice sur chaque aile postérieure lui sert de fausse antenne.

CLÉ DE DÉTERMINATION VISUELLE



Ligne ondulée blanche sur les deux ailes

Le fond est marron avec des reflets violets, couvrant presque toute l'aile chez le mâle



Fausse antennes

ESPÈCES RESSEMBLANTES

Thècle du frêne : fermé, les deux ailes n'ont pas de ligne blanche ondulée ni d'appendices formant de fausses antennes. Les bordures des ailes sont orange, avec des points noirs longeant l'intérieur, plus grands sur l'aile postérieure, où ils sont associés à de petites taches blanches. La bande orange arrière présente une ligne discontinue argentée à l'intérieur. Ailes ouvertes, chez les deux sexes les reflets violets sont plus ternes et moins abondants que chez le Thècle du chêne ; ils ont une série de taches parallèles sur le bord arrière de l'aile postérieure, qui part de l'angle anal.



BIOLOGIE ET HABITAT

Sa génération annuelle vole à partir de la fin du printemps et durant l'été, surtout au mois de juillet. Il vit dans les forêts mûres de chênes verts, de chênes-lièges et de chênes rouvres, dont les feuilles alimentent ses chenilles. Il s'installe normalement à une certaine altitude, entre 700 et 1400 m, mais il peut atteindre des hauteurs plus élevées, jusqu'à 1710 m dans les forêts de chênes rouvres de la sierra de las Nieves.

Il vole généralement au-dessus de la cime des arbres, ce qui le rend difficile à localiser, sauf au lever du jour ou avant la tombée de la nuit, lorsqu'il se pose quelques instants seulement, juste le temps de l'apercevoir. Il passe le reste de la journée installé sur les feuilles, passant inaperçu et rendant sa détection pratiquement impossible, en raison de sa forme et de sa couleur, semblables à celles des feuilles de chênes.

JAN	FEV	MAR	AVR	MAI	JUIN	JUIL	AOÛ	SEP	OCT	NOV	DÉC
-----	-----	-----	-----	-----	------	------	-----	-----	-----	-----	-----

DISTRIBUTION

Très rare et localisé dans la province de Malaga, il n'a été observé sur le GSM qu'à un endroit bien concret de l'étape 11. Sur les parcours 10, 13 et 14, où se trouvent des forêts reliques de chênes verts et, surtout, sur les étapes 23, 24, 25 et 26, il devrait être possible de rencontrer des colonies de ce papillon.

